

Waarom een bestuurlijke fusie met Waterland en Edam-Volendam?

Veel overeenkomsten

Waterland en Edam-Volendam hebben allebei een sterk groen-landelijk karakter, bestaan uit veelzijdige dorps- en buurtgemeenschappen en spreken positief over samenwerking met Landsmeer. Waterland, Edam-Volendam én Landsmeer maken zich alle drie sterk voor een groen-landelijke regio. En alle drie gemeenten hebben het in de 'genen' om dicht bij de mensen te staan. Dat blijkt bijvoorbeeld uit subsidiëring van en regelmatig overleg met de stads- en dorpsraden.

Verkering vragen aan Waterland

De ene gemeente waar Landsmeer een oogje op heeft laten vallen, is het naastgelegen Waterland. Deze gemeente is in 1991 ontstaan door een fusie van vijf gemeenten: Broek in Waterland, Ilpendam, Katwoude, Marken en Monnickendam. Verspreid over een landoppervlakte van bijna 57 km² liggen één stad (Monnickendam), diverse dorpen, gehuchten en buurtschappen.

Het gemeentehuis van Waterland is in Monnickendam. De ongeveer 17.300 inwoners hebben invloed op het gemeentelijk beleid via de gezamenlijke gemeenteraad én via acht lokale kernraden. Zo heeft Monnickendam een stadsraad, Ilpendam een dorpsraad en Marken een eilandraad.

Verkering vragen aan Edam-Volendam

De andere gemeente waarmee Landsmeer graag een bestuurlijke fusie aan wil gaan, is Edam-Volendam. Deze gemeente ligt ten noordoosten van Waterland en heeft een landoppervlakte van ruim 54 km². Het aantal bewoners bedraagt ruim 36.000.

Wat willen Oostzaan en Wormerland?

Sinds 1 januari 2010 hebben de gemeenten Oostzaan en Wormerland één gezamenlijke werkorganisatie: de OVER-gemeenten. Zij kozen voor een ambtelijke fusie. Daarmee behielden zij allebei een eigen gemeenteraad, een eigen burgemeester, een eigen college én een eigen gemeentesecretaris.

Oostzaan en Wormerland kozen ook in deze bestuursperiode voor ambtelijke samenwerking en bestuurlijke zelfstandigheid. Dit hebben zij in beide raadsprogramma's vastgelegd. Landsmeer houdt de deur open als zij op een gegeven moment wel een bestuurlijke fusie overwegen.

We willen met Waterland en Edam-Volendam graag fuseren tot één groen-landelijke gemeente, waarin we het Waterlandkarakter bundelen. De provincie Noord-Holland wil dat ook.



Waarom geen bestuurlijke fusie met Amsterdam of Purmerend?

De gemeente Landsmeer is de directe bovenbuur van de grootste stad van Nederland: Amsterdam. Landsmeer wil als groen-landelijke gemeente graag groen blijven. Amsterdam hecht aan een Waterlandse buffer voor het verder ontwikkelen van het groen-landelijke gebied ten noorden van Amsterdam

Zaanstad en Purmerend zijn de twee grootste gemeenten in de regio Zaanstreek-Waterland. Purmerend heeft in september 2018 'ja' gezegd op het fusieverzoek van haar bovenbuur: de gemeente Beemster. Beide werkten al jaren intensief samen. Beide werken toe naar een bestuurlijke fusie. Ze zitten nu intenden die verplicht te doorlopen Arhi-procedure die hoort bij een zorgvuldige gemeentelijke herindeling. <<



Waarom een bestuurlijke en geen ambtelijke fusie?

Een bestuurlijke fusie van twee of drie gemeenten, betekent dat er één nieuwe gemeente ontstaat. Met één gemeenteraad, één burgemeester, één college van burgemeester en wethouders, en één gemeentesecretaris.

Onafhankelijk onderzoek naar krachtenbundeling

Omdat Landsmeer veel waarde hecht aan de betrokkenheid en zeggenschap van haar inwoners over de directe woonomgeving, het eigen dorp of de eigen wijk, heeft het college in het voorjaar van 2017 een onafhankelijk onderzoeksbureau ingeschakeld. Dat was SeinstraVandelaar, gespecialiseerd in krachtenbundeling van gemeenten. Dit bureau heeft heel precies in kaart gebracht wat de voors en tegens zijn van alle mogelijke samenwerkingspartners en samenwerkingsvarianten van Landsmeer in de regio Zaanstreek-Waterland.

Onderzocht zijn:
Variant 1, 'Vier op een rij': Oostzaan/Wormerland/Waterland/Landsmeer,
Variant 2, 'WOL': Wormerland/Oostzaan/Landsmeer,
Variant 3, 'Het Oosten': Waterland/Edam-Volendam/Landsmeer,
Variant 4, 'Vijf groenen': Oostzaan/Wormerland/Waterland/Edam-Volendam/Landsmeer.

Eerst had de gemeenteraad de voorkeur voor een ambtelijke fusie. Net als twee derde van de in 2015 ondervraagde Landsmeeders. Door dit nieuwe onderzoek is het de raad duidelijk geworden dat een bestuurlijke fusie een sterker antwoord biedt op de taken die de gemeente Landsmeer moet uitvoeren, dan een intensievere ambtelijke samenwerking. Toen is geadviseerd om ons te richten op een bestuurlijke fusie. In november 2017 besloot de raad verdere

besluitvorming hierover over te laten aan de nieuwe gemeenteraad, die door u is gekozen. Uw stem op dit thema mag ook nu doorklinken.

Raadsprogramma 'Samen Verder'

In het raadsprogramma 2018-2022 'Samen Verder' staat dat de gemeenteraad ernaar streeft om in 2018 een besluit te nemen richting een bestuurlijke fusie. Dat wordt begin 2019, ná de drie bijeenkomsten van de raad met bewoners, ondernemers, verenigingen en maatschappelijke organisaties. Zie voor de data en locaties elders in deze folder. <<



Colofon

© Uitgave gemeente Landsmeer, februari 2019

Concept en realisatie
Vivencia Communicatie

Foto's Ria de Boer

BESTUURLIJKE TOEKOMST

DE GEMEENTERAAD KOMT NAAR U TOE PRATEN OVER DE BESTUURLIJKE TOEKOMST VAN LANDSMEER

Waarover wil de gemeenteraad graag met u in gesprek?

'De raad komt naar u toe'

Na de drie luisteravonden van afgelopen najaar, waarin wij met de inwoners, ondernemers, verenigingen en maatschappelijke organisaties gesproken hebben over de identiteit van onze dorpskernen, wil de gemeenteraad graag met u in gesprek over een voorgenomen fusiebesluit.

Onder het motto 'de raad komt naar u toe' wil de gemeenteraad:

- u graag informeren over de wens om met twee andere gemeenten bestuurlijk te fuseren, namelijk Waterland en Edam-Volendam,
- u laten weten dat de gemeenten Wormerland en Oostzaan in deze bestuursperiode een andere keuze maken,
- van u horen wat uw ideeën, aandachtspunten en overwegingen zijn over de voorgenomen bestuurlijke fusie.

Na een bestuurlijke fusie een grotere gemeente

Als de gemeenteraden van Landsmeer, Waterland en Edam-Volendam besluiten om met elkaar een bestuurlijke fusie aan te gaan, ontstaat een grotere gemeente. Deze nieuwe gemeente telt dan ongeveer 65.000 inwoners en krijgt één gemeente-

raad, één college (één burgemeester met meer wethouders) en één grotere ambtelijke organisatie. Hierdoor is deze gemeente straks veel beter in staat om de wettelijke taken goed uit te voeren, de eigen ambities waar te maken, in te spelen op nieuwe ontwikkelingen en een actieve rol te vervullen bij regionale en landelijke ontwikkelingen.

Op lokaal niveau meepraten en meedoen

Als we straks een grotere gemeente zijn, met enkele stadskernen en een groot aantal dorpen en buurtschappen, is het belangrijk dat inwoners en ondernemers op lokaal niveau kunnen blijven meepraten en meedoen. Het bestuur toch dichtbij. Dat kan via bijvoorbeeld stads-, dorps-, buurt en wijkraden, dorpscontacten of lokale ambassadeurs. Zo kunnen inwoners, ondernemers, verenigingen en maatschappelijke organisaties bij gemeenteraad en college aandacht vragen voor zaken die op lokaal niveau belangrijk zijn en advies geven over nieuw gemeentelijk beleid en de uitvoering daarvan.

Zoveel mogelijk vanuit huis

Bij de samenvoeging van gemeenten tot één grotere gemeente komt de vraag:



waar staat straks het gemeentehuis? Blijft de dienstverlening dichtbij? Steeds meer gemeentelijke dienstverlening wordt gedigitaliseerd, zodat mensen via internet vanuit huis of werk hun zaken kunnen regelen. Voor inwoners die geen internet hebben of hier niet (zo goed) mee uit de voeten kunnen, organiseren we hulp. Lokale dienstverlening en zorg blijven in de buurt.

Bijeenkomsten in de drie dorpskernen

De gemeenteraad van Landsmeer nodigt alle inwoners, ondernemers, verenigingen en maatschappelijke organisaties uit om over dit alles mee te praten. Hiervoor organiseert de raad een bijeenkomst in elk van de drie dorpskernen. <<

Drie bijeenkomsten, één in elke dorpskern

dinsdag 12 februari in	DEN ILP Dorpshuis De Wijde IJp, Den IJp 73
maandag 25 februari in	PURMERLAND Dorpshuis De Burcht, Purmerland 42a
woensdag 27 februari in	LANDSMEER Jeugdvereniging Vrij & Blij, Dr. M.L. Kingstraat 2c

Inloop 19.00 uur met koffie/thee, aanvang 19.30 uur.

Kunt u niet op de avond dat de bijeenkomst in uw eigen dorpskern plaatsvindt, kom dan gerust naar één van de twee andere avonden.

Op weg naar één grote groen-landelijke gemeente?

Landsmeer wil Waterland en Edam-Volendam uitnodigen om samen de weg van een bestuurlijke fusie op te gaan. Met als doel dat deze drie gemeenten samen één sterke groen-landelijke gemeente in Zaanstreek-Waterland worden.

Vóór de zomer de kaarten op tafel

Door als raad een besluit te nemen voor een bestuurlijke fusie, geeft Landsmeer een positieve boodschap af aan Waterland en Edam-Volendam. Beide buurgemeenten maken vanuit dezelfde opgaven hun keuzes. Voor het daadwerkelijk mogelijk maken van een bestuurlijke fusie is ook een zogenoemd wilsbesluit van de twee andere gemeenteraden nodig. Dat wil zeggen dat ook zij het zien zitten om samen met Landsmeer één grotere gemeente te worden.

De gemeenteraad van Landsmeer wil over een bestuurlijke fusie met Waterland en Edam-Volendam graag in gesprek met de inwoners, ondernemers, verenigingen en maatschappelijke organisaties in Landsmeer. Hierbij gaat het om zorgvuldig informeren en het uitwisselen van uw ideeën, aandachtspunten en overwegingen. Wat zou u de raad en het college graag meegeven voor hun besluitvorming over deze bestuurlijke fusie?

Als u niet bij één van deze drie bijeenkomsten aanwezig kunt zijn, kunt u begin maart uw ideeën, aandachtspunten, overwegingen op een andere manier aan ons meegeven. Dan verspreiden we huis-aan-huis een kaart met enkele vragen. We stellen het zeer op prijs als u die vragen beantwoordt en de kaart aan ons terugstuurt. Na analyse van deze peiling neemt de Landsmeerse gemeenteraad een besluit over de bestuurlijke toekomst.

Wij spreken u graag tijdens één van de drie bijeenkomsten!



BESTUURLIJKE TOEKOMST



Is er al een definitief fusiebesluit genomen?

Sinds de gemeenteraad eind oktober 2013 de 'Toekomstvisie Landsmeer 2025: Ruimte voor kwaliteit' heeft vastgesteld, is veel tijd en aandacht besteed aan het onderwerp 'bestuurlijke toekomst'. Onder meer via gesprekken, verkenningen, projectgroepen, onderzoeken en peilingen.

Vanaf het allereerste begin hebben college en raad u hier uitgebreid bij betrokken. Al die keren heeft u ons duidelijk gemaakt dat u wilt dat Landsmeer Landsmeer blijft: drie fijne dorpskernen in een groene landelijke omgeving, met een rijk verenigingsleven en belangrijke voorzieningen vlakbij.

Duurzame toekomst voor Landsmeer

Tot nu toe heeft de raad nog geen definitief besluit genomen met wie wij als gemeente samen willen gaan. Wel is duidelijk geworden dat een bestuurlijke fusie met één of meer andere gemeenten in de regio de enige oplossing is. Want voor een duurzame toekomst voor Landsmeer is een sterker bestuur nodig, meer regie vanuit de raad plus een sterke ambtelijke organisatie.

Belangrijk voordeel van een bestuurlijke fusie van Landsmeer met de gemeenten

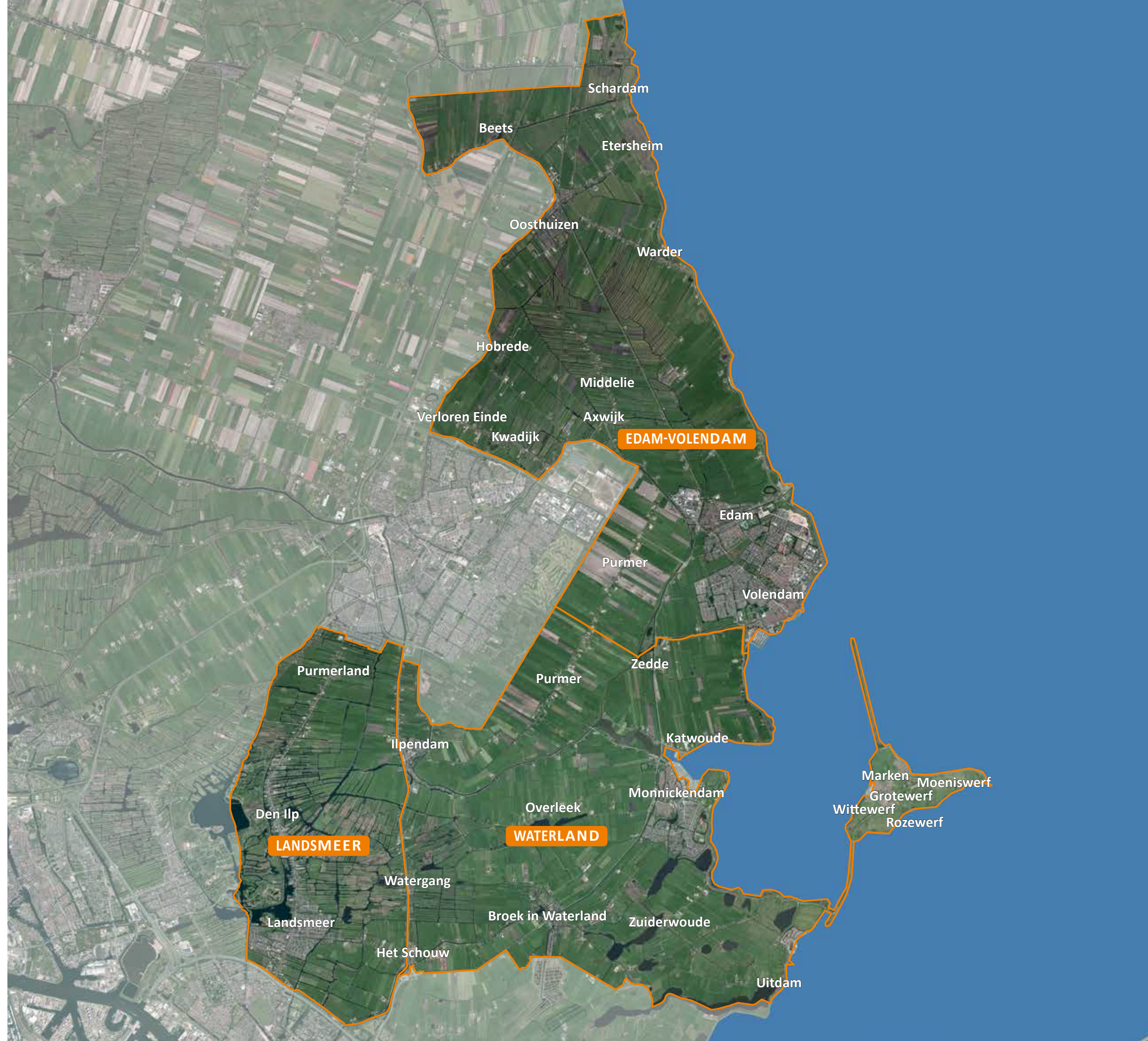
Waterland en Edam-Volendam is, is dat er één groen-landelijke gemeente ontstaat met een Waterlands karakter, vlak boven de grootste stad van Nederland: Amsterdam. Dit biedt kansen voor onder meer versterking van het landschapsbeheer, het veiligheidsbeleid, de criminaliteitsbestrijding, recreatie, duurzaamheid en bereikbaarheid.

De afgelopen jaren hebben alle omliggende gemeenten binnen de regio Zaanstreek-Waterland zich gericht op versterking in de toekomst. Zo is er bijvoorbeeld intensieve ambtelijke samenwerking ontstaan tussen Wormerland en Oostzaan. Ook zijn er diverse bestuurlijke fusies ontstaan, zoals tussen Edam-Volendam en Zeevang, en (in wording) tussen Purmerend en Beemster.

Binnenkort een knoop doorhakken

In het raadsprogramma 2018-2022 'Samen Verder' staat dat de raad van Landsmeer ernaar streeft om in 2018 een besluit te nemen richting een bestuurlijke fusie. De provincie Noord-Holland heeft ons én de gemeente Waterland gevraagd om vóór de zomer van 2019 een besluit te nemen. Het is nu voor Landsmeer echt tijd om de knoop door te hakken. <<

Landsmeer wil Landsmeer blijven: drie fijne dorpskernen in een groene landelijke omgeving, met een rijk verenigingsleven en belangrijke voorzieningen vlakbij.



Als Landsmeer deel uitmaakt van een grotere gemeente kunnen we allerlei taken beter uitvoeren, zoals behoud van het landschap, gasloos wonen, veiligheid, bereikbaarheid, werkgelegenheid en zorg.

Waarom eigenlijk een bestuurlijke fusie?

Groter wordende gemeenten

In 1900 waren er in totaal 1.121 gemeenten, nu zijn het er nog 355. Op 1 januari 2017 hadden Nederlandse gemeenten gemiddeld 44.000 inwoners. Door verdere gemeentelijke herindelingen met bestuurlijke fusies, neemt dat gemiddelde aantal inwoners per gemeente elk jaar toe. Op dit moment telt de gemeente Landsmeer ruim 11.400 inwoners en zo'n 100 medewerkers. Vroeger was dat veel voor een dorpsgemeente. Tegenwoordig is dat in gemeenteland na talloze fusies erg weinig.

Veel meer taken bij gemeenten

In 2015 kregen gemeenten van de Rijks-overheid de verantwoordelijkheid voor jeugdzorg, werk en inkomen en zorg aan langdurig zieken en ouderen. Ook kleinere gemeenten als Landsmeer moeten deze nieuwe taken uitvoeren, met daarbij nog verlaging van bijbehorende budgetten. De decentralisatie van de uitvoering breidt zich verder uit en er blijven nieuwe wetten komen. Tegelijkertijd moeten we de ontwikkelingen in de informatietechnologie volgen en de verdergaande digitalisering van de dienstverlening snel kunnen uitvoeren.

Landsmeer werkt al waar mogelijk samen met diverse omliggende gemeenten. Om alle wettelijke taken zelfstandig te kunnen uitvoeren én in te kunnen spelen op belangrijke nieuwe ontwikkelingen, is een grotere ambtelijke organisatie nodig. Dan kunnen medewerkers samenwerken op complexe vraagstukken, zich ontwikkelen, specialiseren en doorgroeien.

Gelijkwaardige partner in de regio

Al in 2014 bleek uit een onderzoek dat de gemeente Landsmeer op bestuurlijk niveau tekortschiet. Het is belangrijk dat wij bij thema's als bereikbaarheid, veiligheid, woningbouw, zorg, recreatie en duurzaamheid sterker regionaal samenwerken. Als Landsmeer samen met Waterland en Edam-Volendam als één groen-landelijke gemeente kan optreden, kunnen we onze belangen beter realiseren en ontstaat in de regio een betere balans.

Eerdere bestuurlijke fusie wende snel

Door een bestuurlijke fusie worden twee of meer gemeenten samen één grotere gemeente. Zo is dat in 1991 gegaan met de aan elkaar grenzende dorpen Landsmeer, Den IJp en Purmerland. Samen fuseerden zij tot de gemeente Landsmeer. Hiermee werd het aantal gemeenteraden, burgemeesters, colleges en gemeentesecretarissen teruggebracht van drie naar één. De drie ambtelijke organisaties schoven met wat passen en meten in elkaar. Voor de één was dat meer wennen dan voor de ander.

Purmerland zag met deze fusie een aantal voorzieningen verdwijnen, waaronder een school. Inwoners willen dat niet nog een keer meemaken, bleek 24 september 2018 tijdens een door het college georganiseerde luisteravond op locatie. Op 2 oktober vertelden inwoners van Landsmeer dat ze weinig van die fusie hebben gemerkt. Een dag later in Den IJp bleek dat de fusie in 1991 even wennen was. Het gevoel overheerst dat er toen niet veel is veranderd. <<

