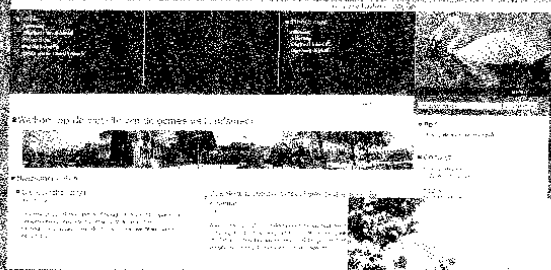


PROGRAMMABEGROTING

2009



Groenete Landsmeer

Aanbiedingsbrief

Landsmeer, 16 september 2008

Aan de leden van de raad van de gemeente Landsmeer

Hierbij bieden wij u ter vaststelling aan de programmabegroting 2009.

Wij nodigen u uit tot behandeling van de programmabegroting 2009 over te gaan.

Het college van burgemeester en wethouders van Landsmeer,

W.P.A. Groskamp
Secretaris

B.J. Mewe
Burgemeester

Inhoudsopgave

INHOUDSOPGAVE

AANBIEDINGSBRIEF	3
VOORWOORD	11
PROGRAMMA'S	15
1. <i>Algemeen bestuur</i>	17
2. <i>Openbare orde en Veiligheid</i>	19
3. <i>Infrastructuur</i>	21
4. <i>Milieu</i>	24
5. <i>Economische zaken</i>	27
6. <i>Groene ruimte</i>	29
7. <i>Werk en inkomen</i>	31
8. <i>Onderwijs</i>	33
9. <i>Cultuur, sport en welzijn</i>	35
10. <i>Zorg en volksgezondheid</i>	37
11. <i>Ruimtelijke ordening en volkshuisvesting</i>	38
<i>Overzicht algemene dekkingsmiddelen</i>	41
<i>Overzicht van baten en lasten voor bestemming</i>	42
<i>Resultaat voor en na bestemming</i>	43
<i>Overzicht van incidentele baten en lasten</i>	43
<i>Begrotingsgegevens EMU</i>	44
PARAGRAFEN	45
<i>A Paragraaf Lokale heffingen</i>	47
<i>B Paragraaf Weerstandsvermogen</i>	51
<i>C Paragraaf Onderhoud Kapitaalgoederen</i>	55
<i>D Paragraaf Financiering</i>	58
<i>E Paragraaf Bedrijfsvoering</i>	60
<i>F Paragraaf Verbonden partijen</i>	65
<i>G Paragraaf Grondbeleid</i>	67
<i>H Paragraaf Wet Maatschappelijke Ondersteuning</i>	69
<i>I Paragraaf Subsidies</i>	71
VASTSTELLING DOOR DE RAAD	73

Voorwoord

Voorwoord

Inleiding

Hierbij ontvangt u de programmabegroting 2009 van de gemeente Landsmeer.

De programmabegroting 2009 sluit met een voordelig saldo van € 41.779.
Dit saldo ligt in de lijn van de prognose opgenomen in de Perspectiefnota 2009.

In de programmabegroting 2009 is rekening gehouden met de geraamde bouwleges van de 2^{de} fase Breekover/Sportlaan (50%) en de 2^{de} fase van Luijendijk-Zuid (74 woningen).
De meerjarenraming wordt door de bouwleges van woningen in Luijendijk-Zuid tot en met 2011 positief beïnvloed.

Uitgangspunten

Lasten

Bij het opstellen van de begroting 2009 is rekening gehouden met de voorspelling van het CPB van de ontwikkeling van de consumentenindex.

In de begroting 2009 zijn de volgende prijscompensaties toegepast:

- Goederen en diensten 2,25%
- Subsidies 3,50%
- Salarissen overheidspersoneel 3,69%¹

Baten

De leges en overige baten zijn verhoogd met 2,25%, met uitzondering van de bouwleges.
In paragraaf Lokale heffingen zijn de tarieven van de belastingen en heffingen opgenomen.

Perspectiefnota 2009

Alle voorstellen uit de Perspectiefnota 2009 inclusief een tweetal dekkingsvoorstellen zijn meegenomen in de begroting 2009 en in de meerjarenraming.

Zoals aangekondigd in de Perspectiefnota 2009 wordt de ozb-opbrengst ten opzichte van 2008 niet verhoogd. Er is geen rekening gehouden met een extra ozb-opbrengst van woningen uit Luijendijk-zuid, omdat volgens planning de eerste paal in december 2008 wordt geslagen.

Daarnaast is een extra budget ad € 75.000 opgenomen voor de inhuur van personeel van derden.
Dit extra budget is noodzakelijk als gevolg van een aantal moeilijk in te vullen vacatures mede veroorzaakt door de krapte op de arbeidsmarkt en ter vervanging van uren van de OR-leden ten behoeve van de samenwerking met de gemeente Wormerland en Oostzaan.

Financiële prognose

Meerjarenraming	begroting 2009	begroting 2010	begroting 2011	begroting 2012
Resultaat voor bestemming	€ 315.019-	€ 8.366-	€ 714.157-	€ 358.858-
<i>Inzet reserves:</i>				
Dotaties	€ 273.240	€ 272.953	€ 558.024	€ 271.230
Onttrekkingen	€ -	€ 423.259-	€ -	€ -
Resultaat na bestemming	€ 41.779-	€ 158.672-	€ 156.133-	€ 87.628-

De meerjarenraming laat zien dat de begroting materieel in evenwicht is². Immers het resultaat voor bestemming is positief, wat inhoudt dat de geraamde baten hoger zijn dan de geraamde lasten.

De dotatie in de financiële prognose betreft de bespaarde rente van de reserves en de voorzieningen.

¹ Rekening houdende met de Cao-verhogingen per 1 juni 2008 (2,20%) en 2009 (2,50%).

² De baten worden met een min-teken aangegeven.

Met het vaststellen van de nota Reserves en voorzieningen op 30 mei 2006 heeft de raad de aanbeveling, gedaan in de door de provincie Noord-Holland uitgebrachte begrotingsscan 2000, opgevolgd. Met ingang van 2007 wordt de rente van reserves en voorzieningen niet meer structureel ingezet als dekkingmiddel in de exploitatie, maar wordt de rente toegevoegd aan de algemene reserve. Daarnaast wordt in 2011 van de tussentijdse winstneming op het project Luidendijk-Zuid € 300.000 gedoteert aan de algemene reserve.

De onttrekking in de meerjarenraming ad € 423.259 in 2010 heeft betrekking op een onttrekking uit de algemene reserve voor tijdelijke huisvestings- en sloopkosten van bbs De Hoeksteen.

Analyse saldo begroting 2009

Saldo Perspectiefnota exclusief dekkingsvoorstellen		€	1.636- V
<i>Lasten</i>			
Inhuur van personeel als gevolg van de krapte op de arbeidsmarkt	€	75.000	
Lagere salariskosten ambtelijke organisatie	€	16.421-	
Hogere electriciteitskosten gemeentelijke gebouwen	€	7.263	
Hogere salariskosten bestuur	€	8.138	
Minder kapitaallasten investeringen	€	7.911-	
Hogere kapitaallasten + beheerskosten starterslening SVn	€	8.500	
Minder accountantskosten	€	5.250-	
Lagere uitgaven WWB door afname aantal uitkeringsgerechtigden	€	66.412-	
Lagere bijdrage GGD jeugdgezondheidszorg (maatwerk + uniform deel)	€	23.163-	
Hogere storting algemene reserve (bespaarde rente reserves en voorzieningen)	€	50.236	
Overige verschillen	€	859	
			€ 30.839 N
<i>Baten</i>			
Hoger renteresultaat, door afboeking boekwaarde investeringen openb ruimte	€	57.092-	
Lagere inkomsten WWB	€	23.185	
Aanvullende uitkering WWB-inkomensdeel	€	43.090-	
Bouwleges, minder inbreidingslocaties	€	60.853	
Hoger bedrag bespaarde rente reserves en voorzieningen	€	50.236-	
Overige verschillen	€	4.602-	
			€ 70.982- V
Subtotaal	€		41.779- V

Programma's

1. Algemeen bestuur

DOELSTELLINGEN

1. Meer draagvlak creëren bij de bevolking bij het uitvoeren van grotere projecten;
2. Tussen 2008 en 2010 met minimaal twee andere gemeenten een samenwerkingsverband aangaan;
3. Het versterken van het democratische bestuursproces door het meer betrekken van de inwoners bij het gemeentelijke beleid, plannen en projecten.

BEOOGDE MAATSCHAPPELIJKE EFFECTEN

- Grotere tevredenheid van de bevolking;
- Beter geïnformeerde burgerij betreffende plannen en activiteiten in de gemeente/woonbuurt;
- Verminderde kwetsbaarheid van de gemeentelijke organisatie;
- Hogere kwaliteit van producten en dienstverlening;
- Een democratisch bestuur dat effectief, efficiënt, transparant en toegankelijkheid is;
- Meer draagvlak/begrip van inwoners en andere externe doelgroepen (gemeenten, onderwijsinstellingen, ondernemers, verenigingen, de pers enzovoort) voor gemeentelijke ontwikkelingen, plannen en projecten.

EFFECT INDICATOREN (% + rapportcijfers)	Omnibus- enquête	Omnibus- enquête	Streefcijfer
	2004	2006	2010
-Respons omnibusenquête	70%	65%	70%
-Voldoende informatie over plannen en activiteiten in woonbuurt	45%	62%	70%
-Interesse in gemeentepolitiek	77%	81%	85%
-Moeilijk om 'je stem' te laten horen in de gemeente	29%	18%	15%
-Behoeft om invloed uit te oefenen op het gemeentebestuur	31%	27%	30%
-Invloed burger op gemeentepolitiek	5%	10%	15%

ACTIVITEITEN

1. Op een effectieve en efficiënte wijze uitvoering geven aan de van toepassing zijnde regels als gevolg van de Kieswet, Wet GBA, Gemeentewet, Burgerlijk Wetboek en de Wet Bescherming Persoonsgegevens;
2. Onderzoek verrichten naar de mogelijkheden van e-dienstverlening en publieke dienstverlening;
3. Voorbereiden op digitalisering van foto en handtekening in chip reisdocumenten;
4. Verkrijgen van een goedkeurende verklaring naar aanleiding van de GBA-audit;
5. Uitbreiding samenwerking in het kader van rampenbestrijding (regionale werkgroep CRIB);
6. Het instellen van wijk- en dorpsraden en het houden van wijkgesprekken voor het bevorderen van burgerparticipatie;
7. Het actief geven van voorlichting over gemeentelijke plannen en projecten via publicaties, informatiebijeenkomsten en internet;
8. Inzet van communicatie als middel om diensten en producten af te kunnen stemmen op een vraaggestuurde (vanuit de klant) dienstverlening;
9. Inzet van communicatie in het proces van de beoogde samenwerking tussen Wormerland, Oostzaan en Landsmeer.

Financieel overzicht

Programma 1 Algemeen bestuur	Begroting 2008 na wijziging	Begroting 2009	Begroting 2010	Begroting 2011	Begroting 2012
LASTEN	€ 1.755.479	€ 1.892.822	€ 1.892.822	€ 1.892.822	€ 1.892.822
<u>Mutaties:</u>					
-accountantskosten			€ 250-	€ 250-	€ 250-
-afscheid gemeenteraad			€ 1.000	€ -	€ -
-doelmatigheidsonderzoek (2009 en om de 6 jr)			€ 25.000-	€ 25.000-	€ 25.000-
-projectbegeleiding samenwerking WOL			€ 50.000-	€ 100.000-	€ 100.000-
-wijkgesprekken (in 2009 en om de 2 jaar)			€ 5.000-	€ -	€ 5.000-
-wijkpreventieteams (eenmalig 2009)			€ 5.000-	€ 5.000-	€ 5.000-
-dotatie voorziening wethouderspensionen			€ 1.536	€ 10.000-	€ 10.000-
-omnibusenquette (1 x per 2 jaar)			€ 8.000	€ -	€ 8.000
-rijksdocumenten (beveiligingsnet 1 x 3 jr)			€ -	€ 2.500	€ -
-verkiezingen			€ -	€ 8.020	€ -
<u>Kapitaallasten:</u>					
-vrijval kapitaallasten investeringen			€ -	€ -	€ -
-kapitaallasten restant investeringen 2008			€ -	€ -	€ -
-kapitaallasten meerjareninvesteringsplan			€ 572	€ 538	€ 504
Totaal lasten	€ 1.755.479	€ 1.892.822	€ 1.818.680	€ 1.763.630	€ 1.756.076
BATEN	€ 197.255	€ 173.359	€ 173.359	€ 173.359	€ 173.359
<u>Mutaties:</u>					
Totaal baten	€ 197.255	€ 173.359	€ 173.359	€ 173.359	€ 173.359
Saldo	€ 1.558.224	€ 1.719.463	€ 1.645.321	€ 1.590.271	€ 1.582.717

Investeringen 2009-2012

Prog	Omschrijving	Netto bedrag excl btw	Subsidie/ grondexpl/ voorziening	Netto inves- tering	2009	Kapitaallasten		
						2010	2011	2012
	Investeringen 2009							
1	Verkiezingen, aanschaf stembokjes + stembussen	8.403	-	8.403	588	1.160	1.126	1.092
	Totaal	8.403	-	8.403	588	1.160	1.126	1.092

2. Openbare orde en Veiligheid

DOELSTELLINGEN

1. Het terugdringen van drugsoverlast en vandalisme op straat in samenwerking met de politie;
2. Handhaving van de openbare orde;
3. Zorgen voor een veilige horeca;
4. Een goed geoefende gemeentelijke rampenstaf;
5. Zoveel mogelijk voorkomen, beperken en beheersen van externe veiligheidsrisico's ter voorkoming en beperking van rampen en/of grote calamiteiten;
6. Een gegarandeerde inzet van brandweezorg;
7. Beperken van sluipverkeer over "het Lint".

BEOOGDE MAATSCHAPPELIJKE EFFECTEN

- Een verhoogd veiligheidsgevoel bij de burger;
- Het vinden van een goede balans tussen preventie, preparatie en repressie;
- Grotere verkeersveiligheid in de drie woonkernen.

EFFECT INDICATOREN (% + rapportcijfers)	Omnibus- enquête 2006	Streef-cij- fer 2009	Streef-cij- fer 2010
<i>Subjectief:</i>			
-Veiligheidsgevoel: drugsoverlast (vaak + soms)	26,0%		20,0%
-Veiligheidsgevoel: criminaliteit	7,0		7,2
-Veiligheidsgevoel: overdag	8,6		8,6
-Veiligheidsgevoel: 's avonds	8,0		8,0
<i>Objectief:</i>			
-Veiligheidsgevoel (afkomstig uit politieverslag drugsoverlast+ vandalisme) t.o.v. het jaar 2006		15% afname	25% afname
-Verkeersoverlast	6,3		
-Oordeel over rampenoefening		Voldoende/ goed	goed
-Bemensing draaiboeken rampenbestrijding		85%	90,0%
-Opkomst GMT + GBT binnen 1 uur bij niet aangekondigde opkomsttest		85%	90,0%

ACTIVITEITEN

1. Het vervullen van een regierol door de gemeente in het veiligheidsbeleid. Veiligheid is daarbij een gezamenlijke verantwoordelijkheid van gemeente, politie, Openbaar Ministerie, maatschappelijke organisaties, ondernemers en inwoners van Landsmeer;
2. In het kader van de deregulering, de APV en andere verordeningen actualiseren;
3. Actualiseren van horecaverGUNningen bestand;
4. Het uitvoering geven aan het integrale veiligheidsplan;
5. Het opzetten van een tweetal buurtpreventieteams om de bewoners te betrekken bij een veilig en leefbaar Landsmeer;
6. Het instellen van een onderzoek naar nut en noodzaak van Jongeren Ontmoetingsplaatsen en bij een positief advies aanschaf en plaatsing van twee JOP's in Landsmeer en één in Den IJp;
7. Overgaan tot plaatsing van camera's in de openbare ruimte en uitbreiden mosquito's. Hierbij wordt samen gewerkt met ondernemers, politie en gemeente;
8. Waar mogelijk kosten verhalen op daders van vernielingen aan gemeentelijke eigendommen. Daarnaast publiekscampagnes gericht op het subjectieve veiligheidsgevoel;
9. Vervanging van de huidige ademluchtapparatuur brandweer en het beheer en onderhoud onderbrengen bij de Regio;

10. Verder verbeteren van de kwaliteit van het brandweerkorps door het opleidingsniveau aan te passen aan de vanaf 2009 strenger wordende opleidingseisen;
11. Het invoeren van een veiligheidspaspoort voor brandweerpersoneel;
12. Aanschaf rookmelders voor woningen gelegen aan de Kanaaldijk / Kanaalweg;
13. Actief participeren in het Veiligheidsbureau Zaanstreek-Waterland;
14. Het opstellen, actueel houden van onder andere het rampenplan, rampenbestrijdingsplannen en procesdeelplannen;
15. Het regelmatig houden van rampenoefeningen door gemeentelijke functionarissen (bestuur en ambtenaren), opdat meer kennis verkregen wordt over rollen en taken bij de uitvoering van de processen beschreven in de verschillende deelplannen;
16. Het volgen van opleidingen op het gebied van rampenbestrijding door gemeentelijke functionarissen (bestuur en ambtenaren);
17. Het actief handhaven op sluipverkeer middels cameratoezicht in Den IJp en Purmerland.

Financieel overzicht

Programma 2 Openbare orde + veiligheid	Begroting 2008 na wijziging	Begroting 2009	Begroting 2010	Begroting 2011	Begroting 2012
LASTEN	€ 669.989	€ 793.437	€ 793.437	€ 793.437	€ 793.437
<u>Mutaties:</u>					
-aanschaf motorkettingzagen (in 2008 + 2009)			€ 1.900-	€ 1.900-	€ 1.900-
-brandmelders buitengebied (eenmalig 2009)			€ 1.500-	€ 1.500-	€ 1.500-
-onderhoudskosten camera's en mosquito's			€ 750	€ 750	€ 750
<u>Kapitaallasten:</u>					
-vrijval kapitaallasten investeringen			€ 2.606-	€ 10.296-	€ 22.327-
-kapitaallasten restant investeringen 2008			€ 135-	€ 271-	€ 406-
-kapitaallasten meerjaren investeringsplan			€ 7.231	€ 6.806	€ 6.380
Totaal lasten	€ 669.989	€ 793.437	€ 795.277	€ 787.026	€ 774.434
BATEN	€ 96.158	€ 102.724	€ 102.724	€ 102.724	€ 102.724
<u>Mutaties:</u>					
Totaal baten	€ 96.158	€ 102.724	€ 102.724	€ 102.724	€ 102.724
Saldo	€ 573.831	€ 690.713	€ 692.553	€ 684.302	€ 671.710

Investerings 2009-2012

Prog	Omschrijving	Netto bedrag excl btw	Subsidie/ grondexpl/ voorziening	Netto inves- tering	2009	Kapitaallasten		
					2010	2011	2012	
Investerings 2009								
2	Vervanging ademluchtapparatuur brandweer	60.504	-	60.504	4.235	8.350	8.108	7.866
2	Jongerenontmoetingsplaatsen	37.500	-	37.500	2.625	5.175	5.025	4.875
2	Camera's en mosquito's	8.330	-	8.330	583	1.150	1.116	1.083
	Totaal	106.334	-	106.334	7.443	14.674	14.249	13.823

3. Infrastructuur

DOELSTELLINGEN

1. Beheren, onderhouden en aanleggen van wegen, openbare verlichting, bruggen/kademuren, oevervoorzieningen, waterlopen en waterkeringen op milieutechnisch verantwoorde wijze.
2. In stand houden en/of uitbreiden van deze voorzieningen op basis van rationeel beheer en planmatige aanpak.
3. Bevorderen van een duurzaam veilige infrastructuur voor alle weggebruikers met speciale aandacht voor de kwetsbare verkeersdeelnemers als fietsers, voetgangers, ouderen en kinderen.
4. Streven naar de landelijke doelstelling voor verkeersveiligheid:

BEOOGDE MAATSCHAPPELIJKE EFFECTEN

- Een veilig gebruik van de openbare ruimte;
- Het verbeteren van de leefomgeving;
- Het efficiënt en doelmatig beheren van water en oevers;
- Het bevorderen van de verkeersveiligheid;
- Het verminderen van de parkeerproblemen en parkeeroverlast;
- Het verbeteren en in stand houden van de (goede) voorzieningen van het openbaar vervoer.

EFFECT INDICATOREN (% + rapportcijfers)	Omnibus- enquête 2004	Omnibus- enquête 2006	Streef- cij- fer 2010
-Tevredenheid onderhoud wegen, voet- en fietspaden	32%	33%	50%

ACTIVITEITEN

1. Overleg over de overdracht van het beheer en het onderhoud van het stedelijk water aan het Hoogheemraadschap Hollands Noorderkwartier;
2. Realisatie van een gemeentelijk baggerdepot voor de opslag van ca. 2000 m3 baggerspecie;
3. Opstellen van een gemeentelijk waterplan tezamen met het Hoogheemraadschap;
4. Uitvoering van vastgestelde beheersplannen;
5. Remplace (groepsgewijs vervangen) van OV-masten conform schema;
6. In 2008 is de besluitvorming over de Kaderrichtlijn Water (KRW) afgerond. In 2009 wordt een begin gemaakt met de invulling en uitvoering van de beleidsvoornemens, die voortvloeien uit de KRW. De KRW is er o.a. op gericht om de kwaliteit van de watersystemen te verbeteren. Voor Landsmeer wordt in 2009 tezamen en met co-financiering van het Hoogheemraadschap een gemeentelijk waterplan opgesteld. In dit waterplan wordt naast de verbetering van de waterkwaliteit ook gekeken naar te nemen maatregelen om in de toekomst wateroverlast in gebouwd gebied te verminderen of te voorkomen. In 2008 is een oeverbeheersplan opgesteld. In 2009 wordt een begin gemaakt met het vernieuwen van oevervoorzieningen, die in slechte staat verkeren en in het uitvoeringsprogramma van het oeverbeheersplan zijn opgenomen, zoals de oevervoorzieningen in plan Luijendijk, langs de Gouwe en langs de Nieuwe Gouw.

Financieel overzicht

Programma 3 Infrastructuur	Begroting 2008 na wijziging	Begroting 2009	Begroting 2010	Begroting 2011	Begroting 2012
LASTEN	€ 1.201.842	€ 1.353.751	€ 1.353.751	€ 1.353.751	€ 1.353.751
<u>Mutaties:</u>					
-bruggen/kademuren, vrijval onderhoudst			€ 25.000-	€ 25.000-	€ 25.000-
-opstellen gemeentelijk waterplan			€ 20.000-	€ 20.000-	€ 20.000-
-bijdrage exploitatie pontveer (6 jaar tot 2012)			€ -	€ -	€ 34.242-
<u>Kapitaallasten:</u>					
-vrijval kapitaallasten investeringen			€ 369-	€ 510-	€ 1.924-
-kapitaallasten restant investeringen 2008			€ 429-	€ 900-	€ 2.444-
-kapitaallasten meerjareninvesteringsplan			€ 185.748	€ 327.589	€ 366.584
Totaal lasten	€ 1.201.842	€ 1.353.751	€ 1.493.701	€ 1.634.930	€ 1.636.725
BATEN	€ 14.355	€ 24.408	€ 24.408	€ 24.408	€ 24.408
<u>Mutaties:</u>					
-opstellen gem. Bijdrage HHNK			€ 10.000-	€ 10.000-	€ 10.000-
Totaal baten	€ 14.355	€ 24.408	€ 14.408	€ 14.408	€ 14.408
Saldo	€ 1.187.487	€ 1.329.343	€ 1.479.293	€ 1.620.522	€ 1.622.317

Investerings 2009-2012

Prog	Omschrijving	Netto bedrag excl btw	Subsidie/ grondexpl/ voorziening	Netto inves- tering	Kapitaallasten			
					2009	2010	2011	2012
Investerings 2009								
3	Asfalteren/Herinrichten Raadhuisstraat tussen Calkoenstraat en Aalscholverstraat & Calkoenstraat deels	214.376	-	214.376	8.575	16.979	16.636	16.293
3	Asfalteren/herinrichten Tormentilstraat en Zultestraat	155.092	-	155.092	6.204	12.283	12.035	11.787
3	Herinrichten 1ste fase plan Oost (Goudpluvier) en Pijlstraatweg	171.899	-	171.899	6.876	13.614	13.339	13.064
3	Herprofilering Zuideinde tussen A 10 (bussluis) en Cannenburgh	221.553	-	221.553	8.862	17.547	17.193	16.838
3	Aanpassen bushaltes (ongeveer 20 stuks)	17.496	-	17.496	700	1.386	1.358	1.330
3	Dynamische halte-informatie (10 stuks)	17.420	-	17.420	929	1.835	1.788	1.742
3	Herinrichten Dorpscentrum 3de fase, aanleg/afroning alle bovengrondse infra, centraal parkeerterrein, omleggen Burg Postweg, herinrichting Dorpsstraat incl kruispunt, winkelcentrum (deels)	1.864.301	235.686	1.628.615	32.572	97.717	128.986	126.381
3	Plaatsen zand-/zoutkisten e.d.	21.008	-	21.008	1.471	2.899	2.815	2.731
Investerings 2010								
3	Asfalteren/herinrichten Fuutstraat/Lisstraat	274.272	-	274.272		10.971	21.722	21.284
3	Asfalteren/herinrichten Van Beekstraat 1t/m 49	516.595	-	516.595		20.664	40.914	40.088
3	Herinrichten/uitbreiding parkeerplaats Sportlaan e.o	279.087	-	279.087		11.163	22.104	21.657
3	Vernieuwen deklaag Noordeinde tussen Lisstraat en Den Ijp	189.012	-	189.012		7.560	14.970	14.667
3	Herinrichten Scholeksterstraat, Ooievaarslaan, Kempphaanstraat	64.405	-	64.405		2.576	5.101	4.998
3	Herinrichten Aalscholverstraat, Talingweg	51.570	-	51.570		2.063	4.084	4.002
3	Vernieuwen brug Noordeinde 15/17	255.933	-	255.933		8.318	16.508	16.252
3	Ombouw OV plan Sportlaan	12.912	-	12.912		581	1.149	1.123
3	Vervangen OV Den Ijp en Purmerland	47.368	-	47.368		2.132	4.216	4.121
3	Herinrichten Dorpscentrum 4de fase, aanleg/afroning alle bovengrondse infra, centraal parkeerterrein, omleggen Burg Postweg, herinrichting Dorpsstraat incl kruispunt, winkelcentrum (deels)	541.214	-	541.214		21.649	42.864	41.998
Investerings 2011								
3	Herinrichten wegen 2e fase plan Watersniplaan, Houtsniplaan, Pijlstraatweg, De Gouwe (dls)	137.519	-	137.519			5.501	10.892
3	Herinrichten Sportlaan, Herculesweg, Hermessingel	171.899	-	171.899			6.876	13.614
3	Asfalteren Burg Postweg tussen Lujendijk-zuid/Kerkebreek	171.899	171.899	0			0	0
3	Herprofileren Purmerlanderrijweg	25.854	-	25.854			1.163	2.301
3	Vernieuwen brug Noordeinde 145	255.933	-	255.933			8.318	16.508
3	Herinrichten Dorpscentrum, herstelwerkzaamheden bovengrondse infra & aanleg, aanleg infra rondom zorgcentrum	103.446	-	103.446			4.138	8.193
Investerings 2012								
3	Herinrichten Burg Postweg tussen Kerkebreek en Dorpsstraat	256.699	256.699	0				0
3	Herinrichten Speksnijdersweg	171.899	-	171.899				6.876
3	Herprofilering IJdoomlaan	213.150	-	213.150				8.526
3	Herinrichten 3e/4e fase plan Oost Talingweg/ De Gouwe/Hazenweg/Patrijzenweg	85.950	-	85.950				3.438
3	Groot onderhoud brug 19	51.769	-	51.769				2.071
Totaal		6.561.530	664.284	5.897.246	66.189	251.937	393.778	432.773

4. Milieu

DOELSTELLINGEN

1. Het doelmatig en tegen de laagst mogelijke maatschappelijke kosten inzamelen van het huishoudelijk afval, waarbij de kosten volledig worden gedekt uit de opbrengst van de afvalstoffenheffing;
2. Het beperken van huishoudelijk afval en het stimuleren van afvalscheiding aan de bron en op de gemeentewerf;
3. Het beperken van de overige afvalstromen en het stimuleren van afvalscheiding aan de bron en op de gemeentewerf. De gescheiden afvalstoffen ter hergebruik aan verwerkers aanbieden;
4. Het hanteren van het gemeentelijke rioleringsplan (GRP) planperiode 2008 t/m 2016 als planningsinstrument voor de gemeentelijke riolering op zowel financieel als materieel gebied. Beheer en onderhoud aan de riolering plannen, begroten en uitvoeren op basis van een rioolbeheersplan. Het rioolbeheersplan hanteren voor het verkrijgen van inzicht in benodigde investeringen op de langere termijn;
5. Het renoveren van riolering aangelegd in de jaren vijftig en zestig. Deze riolering is aan het eind van de technische levensduur, verkeert in slechte staat en dient in de komende jaren te worden vernieuwd. Een goed functionerend rioolstelsel is noodzakelijk in het belang van de volksgezondheid en veiligheid. Voor een efficiënte bedrijfsvoering moet naar mogelijkheden worden gekeken voor uitbesteding van taken aan derden of integrale samenwerking met andere gemeenten/instanties;
6. Een goed leefklimaat, waarin voor inwoners en bedrijven een evenwichtige plaats is;
7. Het waardig beheren en onderhouden van de begraafplaatsen en het uitbreiden van de begraafplaats Landsmeer om te zorgen voor voldoende grafruimte in de komende jaren. De begraafplaatsadministratie optimaliseren.

BEOOGDE MAATSCHAPPELIJKE EFFECTEN

- Een effectieve en goede inzameling van het afval;
- Een doelmatig en kwalitatief goed systeem voor het inzamelen en het transport van (huishoudelijk) afvalwater;
- Een duurzame, veilige en leefbare woonomgeving en een bijdrage aan duurzaamheid in groter verband.

ACTIVITEITEN

1. Stimuleren van afvalscheiding door:
 - a. Het scheiden van het in te zamelen huishoudelijk afval in restfracties conform de voorschriften van de Wet Milieubeheer;
 - b. Het (laten) verwerken van het huishoudelijk afval op milieutechnisch verantwoorde wijze en tegen de laagste kosten;
 - c. De controle op afvaltoerisme wordt geïntensiveerd en het weigeren van bedrijfsafval bij de gemeentewerf;
 - d. Het halen van de streefnormen vanuit het AfvalOverlegOrgaan voor de deelstromen verpakkingsafval, GFT, oud papier, glas en kleding, ofwel het goed scheiden van de afvalstromen zal door extra inzamelmiddelen en voorlichting worden gestimuleerd
2. Indien noodzakelijk aanpassen van de afvalstoffenverordening.
3. Renoveren en onderhouden van riolering door:
 - a. Instandhouding, renovatie en aanleg van gemeentelijke rioleringsstelsels inclusief bijbehorende voorzieningen als rioolpompgemalen, persleidingen, drukriolering e. e. a. op basis van rationeel beheer, waarbij de kosten volledig worden gedekt uit de opbrengst van het rioolrecht;
 - b. Treffen van voorzieningen waarmee wordt voldaan aan de basisinspanning conform de Wet verontreiniging oppervlaktewateren (WVO);
 - c. Inzameling van het afvalwater in overeenstemming met geldende regelgeving en voorschriften;

- d. Bij renovatie c.q. vervanging van in slechte staat verkerende gemengde rioolstelsels worden deze stelsels vervangen door een gescheiden stelsel;
 - e. Om te voldoen aan de basisinspanning conform de WVO-vergunning zal zoveel mogelijk verhard- en dakoppervlak worden afgekoppeld en regenwater, zonodig via een aanvullende voorziening (lamellenfilter of zandvang) worden geloosd op het oppervlaktewater;
 - f. In overeenstemming met de gemeentelijke zorgplicht, vastgelegd in de Wet Milieubeheer en het gemeentelijke rioleringsplan (GRP) zal het afvalwater en regenwater doelmatig worden ingezameld en getransporteerd;
 - g. Het lozen van het (huishoudelijk) afvalwater bij het ontvangspunt van de waterkwaliteitsbeheerder het Hoogheemraadschap Hollands Noorderkwartier vindt plaats op basis van een aansluitvergunning en een geactualiseerde WVO-vergunning;
 - h. In 2009 wordt in overleg met het Hoogheemraadschap een meetplan vastgesteld en wordt begonnen met het verzamelen van data over de hoeveelheid rioolwater dat uit het gemengde stelsel via de overstorten in het oppervlaktewater komt en het effect, dat dit water heeft op de waterkwaliteit van het ontvangende water.
 - i. In 2009 wordt de riolering in de Fuutstraat (dls), Tormentilstraat (dls), Zultestraat, Goudplu- vier en Lisstraat vernieuwd;
 - j. Naar verwachting wordt in 2009 de overdracht van de rioolgemalen van Beekstraat en Weeg- breezingel aan het Hoogheemraadschap Holland Noorderkwartier afgerond. Deze overdracht wordt opgenomen in een met het Hoogheemraadschap te sluiten afvalwaterakkoord;
 - k. De intensivering van de aanpassing, renovatie en het beheer van het gemeentelijke riolerings- stelsel zal de komende jaren een flinke inspanning vergen, zowel financieel, technisch als qua menskracht. Beheer en onderhoud van riolering wordt vanaf 2009 en verder gepland, begroot en uitgevoerd op basis van een rioolbeheersplan.
4. In 2008 is een vervangingsplanning riolering voor de periode 2008 t/m 2016 vastgesteld. Hierbij wordt het naoorlogse gemengde stelsel in deze periode grotendeels omgebouwd naar een gescheiden stelsel.
 5. In 2008 is voor het gemeentelijk rioleringsplan (GRP) een voortgangsrapportage 2008 GRP Landsmeer gemaakt. Aandachtspunten in deze voortgangsrapportage zijn de evaluatie van het GRP over de afgelopen twee jaar, het achterblijven van maatregelen uit het GRP, de personele be- zetting, de nieuwe (verbrede) zorgplicht voor hemelwater en grondwater, het afkoppelplan en de meetverplichting uit de WVO-vergunning. Voorts is een nieuwe kostendekkingberekening ge- maakt. In de voortgangsrapportage GRP is vastgelegd hoe de gemeente om zal gaan met de nieu- we gemeentelijke watertaken (verbrede zorgplicht hemelwater en grondwater). Naar verwachting zal over de invulling daarvan in 2009 het nodige onderzoek plaats vinden.
 6. Het verzorgen van het beheer en onderhoud op de begraafplaatsen van Landsmeer en Purmerland.
 7. Het uitvoeren van de beheerstaak in overeenstemming met de Wet op de Lijkbezorging.
 8. Het uitbreiden van de begraafplaats Landsmeer. Bij deelgebied 2 en 3 zal een verdere zandopho- ging plaatsvinden. Na het inklinken van ondergrond en zandpakket zal ook deze uitbreiding inge- richt worden. Een onderdeel van de uitbreiding is het verplaatsen van de (dienst)toegang naar de zuidwestzijde van de begraafplaats. Bij deze nieuwe toegang worden parkeerplaatsen aangelegd.
 9. Milieubeheer
 - a. Via de milieudienst Waterland de naleving van de regelgeving op milieugebied handhaven;
 - b. Implementatie van diverse aangekondigde wetswijzigingen zoals de omgevingsvergunning;
 - c. Het vaststellen van een bodembeleidsplan en het verder ontwikkelen van het bodeminforma- tiesysteem.
 - d. Het voeren van overleg met en verstrekken van een financiële bijdrage aan het regionale Na- tuur en Milieueducatie (NME) steunpunt, dat milieueducatie verzorgt en ondersteunt op scho- len;
 - e. Het uitvoeren van het klimaatbeleid conform het gemeentelijk uitvoeringsprogramma 2008 – 2012.

Financieel overzicht

Programma 4 Milieu	Begroting 2008 na wijziging	Begroting 2009	Begroting 2010	Begroting 2011	Begroting 2012
LASTEN	€ 2.296.504	€ 2.263.435	€ 2.263.435	€ 2.263.435	€ 2.263.435
<i>Mutaties:</i>					
-dotatie voorziening baggerwerken			€ -	€ 40.577-	€ 40.577-
<i>Kapitaallasten:</i>					
-vrijval kapitaallasten investeringen			€ 287-	€ 287-	€ 287-
-kapitaallasten restant investeringen 2008			€ -	€ -	€ -
-kapitaallasten meerjaren investeringsplan			€ -	€ -	€ -
Totaal lasten	€ 2.296.504	€ 2.263.435	€ 2.263.148	€ 2.222.571	€ 2.222.571
BATEN	€ 2.109.242	€ 2.097.144	€ 2.097.144	€ 2.097.144	€ 2.097.144
<i>Mutaties:</i>					
Totaal baten	€ 2.109.242	€ 2.097.144	€ 2.097.144	€ 2.097.144	€ 2.097.144
Saldo	€ 187.262	€ 166.291	€ 166.004	€ 125.427	€ 125.427

Investerings 2009-2012

A: Dekking van de exploitatie

Prog	Omschrijving	Netto bedrag excl btw	Subsidie/ grondexpl/ voorziening	Netto inves- tering	2009	Kapitaallasten 2010	2011	2012
	Investerings 2009							
4	Uitbreiding begraafplaats Landsmeer 4de fase	300.000	-	300.000	11.000	21.800	21.400	21.000
	Investerings 2010							
4	Baggerplan Landsmeer onderhoud 1ste + 2de fase	205.513	205.513	-		-	-	-
	Totaal	505.513	205.513	300.000	11.000	21.800	21.400	21.000

B: Dekking via het rioolrecht

Prog	Omschrijving	Netto bedrag excl btw	Subsidie/ grondexpl/ voorziening	Netto inves- tering	2009	Kapitaallasten 2010	2011	2012
	RIOLERING							
	Investering 2009							
4	Lisstraat c.a.	143.602	-	143.602	5.744	11.373	11.144	10.914
	Investering 2010							
4	Scholeksterstraat, Ooievaarslaan, Kemphaanstraat	233.825	-	233.825		9.353	18.519	18.145
4	Aalscholverstraat, Talingweg	209.211	-	209.211		8.368	16.570	16.235
4	Plan Oost 2de fase Watersniplaan, Houtsniplaan, Pijlstraatweg, De Gouwe (dls)	416.423	-	416.423		16.657	32.981	32.314
	Investering 2011							
4	Sportlaan, Herculesweg, Hermessingel	343.542	-	343.542			13.742	27.208
	Investering 2012							
4	Plan Oost 3de fase/4de fase Talingweg/De Gouwe/Hazenweg/Patrijzenweg	615.328	-	615.328				24.613
	TOTAAL RIOLERING 2009-2012	1.961.930	-	1.961.930	5.744	45.752	92.954	129.429

5. Economische zaken

DOELSTELLINGEN

De bestaande economische structuur versterken, differentiëren en uitbreiden en het hebben van een divers aanbod van winkels.

BEOOGDE MAATSCHAPPELIJKE EFFECTEN

- Een gezonde ontwikkeling van het economische klimaat in de gemeente;
- Een goede economische positie van de gemeente Landsmeer.

ACTIVITEITEN

1. Het treffen van maatregelen ter stimulering van een gezonde ontwikkeling van het economische klimaat in de gemeente;
2. Het in stand houden, mogelijk uitbreiden en verhogen van de aantrekkelijkheid van de weekmarkt onder andere door:
 - Voldoende aandacht besteden aan de diversiteit van de aangeboden waren;
 - Herinrichten van het marktplein;
 - Realiseren van een goede passage en veilige verbinding tussen winkelcentrum en marktplein.
3. Innen van de marktgeden;
4. Participeren in regionaal verband (RES – Regionaal Economisch Stimuleringsprogramma);
5. Onderzoek of het bedrijfsleven behoefte heeft aan een glasvezelnetwerk en welke rol de gemeente bij het realiseren daarvan kan spelen
6. Overleg voeren met de Bedrijfsbelangen Vereniging Landsmeer (BVL) en de marktcommissie;
7. Op basis van de in samenwerking met BVL en KvK gemaakte lokale economische structuurvisie opstellen van concrete acties voor de komende 5 jaar waarbij nadrukkelijk wordt bekeken in hoeverre van het RES gebruik kan worden gemaakt.
8. Bedrijfsverplaatsingen in Het Lint waar mogelijk te stimuleren al dan niet in combinatie met functiewijziging.
9. Herinrichting van het dorpscentrum, waarbij aandacht voor:
 - a. voldoende veilige voetgangersoversteekplaatsen;
 - b. het creëren van een goede passage tussen het Schrijvershuis en Van Dijk's Doe Het Zelf;
 - c. herinrichting van het achtergelegen terrein;
 - d. Problematiek rond laden en lossen van vrachtwagens.

Financieel overzicht

Programma 5 Economische zaken	Begroting 2008 na wijziging	Begroting 2009	Begroting 2010	Begroting 2011	Begroting 2012
LASTEN	€ 33.198	€ 19.354	€ 19.354	€ 19.354	€ 19.354
<i>Mutaties:</i>					
<i>Kapitaallasten:</i>					
-vrijval kapitaallasten investeringen			€ -	€ -	€ -
-kapitaallasten restant investeringen 2008			€ -	€ -	€ -
-kapitaallasten meerjareninvesteringsplan			€ -	€ -	€ -
Totaal lasten	€ 33.198	€ 19.354	€ 19.354	€ 19.354	€ 19.354
BATEN	€ 9.669	€ 9.669	€ 9.669	€ 9.669	€ 9.669
<i>Mutaties:</i>					
Totaal baten	€ 9.669	€ 9.669	€ 9.669	€ 9.669	€ 9.669
Saldo	€ 23.529	€ 9.685	€ 9.685	€ 9.685	€ 9.685

Investeringsen 2009-2012

Geen.

6. Groene ruimte

DOELSTELLINGEN

In stand houden van een goed ingerichte groene ruimte door:

- a. De gemeente Landsmeer is deelnemer in de recreatieschappen Het Twiske en Landschap Waterland. Daarnaast is Landsmeer vertegenwoordigd in de bestuurscommissie voor de ontwikkeling van het Groengebied Purmerland en het project Ilperveld Integraal. De deelname aan deze projecten is gericht op het in stand houden en verbeteren van de groene ruimte en de met deze groene ruimte samenhangende natuurwaarden. Deze groene ruimte is van groot belang voor het bieden van rust, ruimte en ontspanning voor de inwoners van Landsmeer en de stedelijke gebieden in de nabijheid van Landsmeer en de in de stedelijke gebieden verblijvende toeristen.
- b. Ilperveld; een duurzaam ingericht open veenweide gebied, waarin plaats blijft voor weidevogel, recreant en agrariër.
- c. Openbaar groen vormt een belangrijk onderdeel van de openbare ruimte met een groot aandeel ten aanzien van het welzijn van de mensen. Voor een optimale voorziening is het van belang het beheer en onderhoud af te stemmen op de nagestreefde gebruiksdoeleinden en beeldkwaliteit.
- d. Het zorgen voor voldoende en veilige speelplaatsen in de gemeente.

BEOOGDE MAATSCHAPPELIJKE EFFECTEN

- Doelmatig beheer en onderhoud van de open veenweide gebieden;
- Evenwicht tussen de belangen van agrariërs en het behoud en versterken van de natuurlijke en cultuurhistorische waarde van het gebied;
- Het bieden van een aangename leef- en recreatieomgeving door het aanleggen, beheren en waar mogelijk verbeteren van openbaar groen, recreatieve voorzieningen en natuurlijke en cultuurhistorische waarden.

EFFECT INDICATOREN (% + rapportcijfers)	Omnibus- enquête 2004	Omnibus- enquête 2006	Streef- cij- fer 2010
-Voldoende mogelijkheden voor openluchtrecreatie	97%	94%	95%

ACTIVITEITEN

1. Duurzaam behoud van de groene ruimte;
2. Het vaststellen van een groenbeleidsplan;
3. Ilperveld Integraal:
Het project Ilperveld integraal en de sanering worden in 2009 voortgezet. Voor het onderdeel inrichting en beheer, waarvoor de gemeente opdrachtgever is, wordt een plan opgesteld, waarna de individuele afspraken met agrariërs en het Landschap Noord-Holland kunnen worden gemaakt. Hierna kunnen de agrariërs/LNH subsidie aanvragen, waarna tot uitvoering kan worden overgegaan. De uitvoering zal plaatsvinden vanaf 2010.

Financieel overzicht

Programma 6 Groene ruimte	Begroting 2008 na wijziging	Begroting 2009	Begroting 2010	Begroting 2011	Begroting 2012
LASTEN	€ 736.369	€ 740.160	€ 740.160	€ 740.160	€ 740.160
<i>Mutaties:</i>					
<i>Kapitaallasten:</i>					
-vrijval kapitaallasten investeringen			€ 8.924-	€ 9.162-	€ 9.220-
-kapitaallasten restant investeringen 2008			€ -	€ -	€ -
-kapitaallasten meerjareninvesteringsplan			€ 1.850	€ 3.654	€ 3.561
Totaal lasten	€ 736.369	€ 740.160	€ 733.086	€ 734.652	€ 734.501
BATEN	€ 8.775	€ 8.973	€ 8.973	€ 8.973	€ 8.973
<i>Mutaties:</i>					
Totaal baten	€ 8.775	€ 8.973	€ 8.973	€ 8.973	€ 8.973
Saldo	€ 727.594	€ 731.187	€ 724.113	€ 725.679	€ 725.528

Investerings 2009-2012

Prog	Omschrijving	Netto bedrag excl btw	Subsidie/ grondexpl/ voorziening	Netto inves- tering	2009	Kapitaallasten		
						2010	2011	2012
	Investerings 2010							
6	Groot onderhoud wijkpark	34.686	-	34.686		1.850	3.654	3.561
	Totaal	34.686	-	34.686	-	1.850	3.654	3.561

7. Werk en inkomen

DOELSTELLINGEN

1. De burgers van Landsmeer de mogelijkheid bieden in de samenleving te participeren door ondersteuning te geven bij het vinden van regulier of gesubsidieerd werk of door het verstrekken van andere voorzieningen;
2. Het beperken van instroom in de bijstand en het zorg dragen voor maximale uitstroom;
3. Het bevorderen van de (re)integratie van niet-actieven tot de arbeidsmarkt;
4. Het bestrijden van armoede door het bieden van inkomensondersteuning aan minima;
5. Het zoveel mogelijk tegengaan van het misbruik en oneigenlijke gebruik van de voorzieningen.

BEOOGDE MAATSCHAPPELIJKE EFFECTEN

- Het volume van het aantal uitkeringsgerechtigden handhaven op het niveau ultimo 2007;
- Bevorderen dat uitkeringsgerechtigden zo kort mogelijk afhankelijk zijn van bijstand door middel van het aanbieden van voorzieningen, die moeten leiden tot een deelname aan het arbeidsproces;
- Stimuleren dat uitkeringsgerechtigden, die (nog) niet in staat zijn om arbeid te verrichten, maatschappelijk nuttige activiteiten verrichten;
- Vergroting van de bestedingsruimte van inwoners die op of onder het gedefinieerde bestaansminimum leven via de minimaregelingen;
- Het aanbieden van schuldhulpverleningstrajecten en het toepassen van de juiste preventie om dit zoveel als mogelijk te voorkomen;
- Voor de doelgroep van de sociale werkvoorziening worden voldoende arbeidsplaatsen in stand gehouden;
- Het bieden van opvang en inburgeringstrajecten voor nieuwkomers;
- Voldoen aan de taakstellingen rondom de huisvesting van asielzoekers.

EFFECT INDICATOREN (% + rapportcijfers)

	Streef- cijfer 2008	Streef- cijfer 2009	Streef- cijfer 2010
-Inzet budget werkdeel WWB	75%	75%	75%

ACTIVITEITEN

1. Het voeren van contractmanagement betreffende de uitvoering van het taakveld Sociale zaken met de gemeente Hoorn;
2. Het bevorderen van uitstroom en beperken van instroom door middel van opleiding, trajecten, casemanagement en toepassing van de Poortwachterfunctie;
3. Verdere uitwerking van de modernisering van de Wet Sociale Werkvoorziening;
4. Het voeren van contractmanagement met het Zelfstandigenloket Alkmaar;
5. Uitvoering geven aan de verordening en het beleidsplan Wet Inburgering;
6. Verdere afspraken maken met het werkvoorzieningschap "Baanstede" over de inzet van middelen Wsw tevens in het kader van punt 3;
7. Een voorziening bieden aan personen met een grote afstand tot de arbeidsmarkt door de inzet van een zorgboerderij in het Twiske;
8. Uitvoering geven aan en monitoren van het gewijzigde minimabeleid.

Financieel overzicht

Programma 7 Sociale zaken+werkgelegenh	Begroting 2008 na wijziging	Begroting 2009	Begroting 2010	Begroting 2011	Begroting 2012
LASTEN	€ 1.974.685	€ 2.000.675	€ 2.000.675	€ 2.000.675	€ 2.000.675
<u>Mutaties:</u>					
-kosten Sociaal Plan uitbesteding Soc Zaken			€ 3.122-	€ 3.122-	€ 3.122-
<u>Kapitaallasten:</u>					
-vrijval kapitaallasten investeringen			€ -	€ -	€ -
-kapitaallasten restant investeringen 2008			€ -	€ -	€ -
-kapitaallasten meerjareninvesteringsplan			€ -	€ -	€ -
Totaal lasten	€ 1.974.685	€ 2.000.675	€ 1.997.553	€ 1.997.553	€ 1.997.553
BATEN	€ 1.402.881	€ 1.516.995	€ 1.516.995	€ 1.516.995	€ 1.516.995
<u>Mutaties:</u>					
Totaal baten	€ 1.402.881	€ 1.516.995	€ 1.516.995	€ 1.516.995	€ 1.516.995
Saldo	€ 571.804	€ 483.680	€ 480.558	€ 480.558	€ 480.558

Investerings 2009-2012

Geen.

8. Onderwijs

DOELSTELLINGEN

Het scheppen van mogelijkheden voor het geven van onderwijs aan jongeren en volwassenen binnen de gemeente Landsmeer in een breed spectrum van aanbod passend bij de vraag.

BEOOGDE MAATSCHAPPELIJKE EFFECTEN

- Adequate huisvesting van het basisonderwijs, waaronder het gymnastiekonderwijs;
- Het terugbrengen van het schoolverzuim en voortijdig schoolverlaten.

EFFECT INDICATOREN

(% + rapportcijfers)

Streefcijfer

2010

-Terugbrengen schoolverzuim+voortijdig schoolverlaten t.o.v. het jaar 2006

10%

ACTIVITEITEN

1. Uitvoeren programma voorzieningen huisvesting onderwijs 2007 t/m 2009;
2. Laten opstellen van rapport Leerlingenprognoses en Ruimtebehoefte basisonderwijs gemeente Landsmeer;
3. Vandalisme- en overlastpreventie;
4. Instandhouding gymnastiekaccommodaties Indoor Centrum Landsmeer (ICL);
5. Gedeeltelijk bekostigen vakonderwijs gymnastiek;
6. Bekostigen leerlingenvervoer, een aanbod van volwasseneneducatie en de ontwikkeling van nieuw beleid schoolbegeleiding;
7. Uitvoering wettelijke leerplichttaken en de gegevens inzake het schoolverzuim en voortijdig schoolverlaten meten aan de hand van het Jaarverslag Leerplicht;
8. Organiseren van activiteiten in het kader van het lokaal onderwijsbeleid, zoals het faciliteren verkeersexamen, bekostigen schooladoptieplan.

Financieel overzicht

Programma 8 Onderwijs	Begroting 2008 na wijziging	Begroting 2009	Begroting 2010	Begroting 2011	Begroting 2012
LASTEN	€ 907.271	€ 927.392	€ 927.392	€ 927.392	€ 927.392
<u>Mutaties:</u>					
-huisvestingprogramma onderwijs (stelpost)			€ 20.000	€ 30.000	€ 40.000
-tijdelijke huisv + sloopkosten De Hoeksteen			€ 423.259	€ -	€ -
<u>Kapitaallasten:</u>					
-vrijval kapitaallasten investeringen			€ 8.665-	€ 16.914-	€ 25.090-
-kapitaallasten restant investeringen 2008			€ -	€ -	€ -
-kapitaallasten meerjareninvesteringsplan			€ -	€ 55.590	€ 110.324
Totaal lasten	€ 907.271	€ 927.392	€ 1.361.986	€ 996.068	€ 1.052.626
BATEN	€ 13.147	€ 8.589	€ 8.589	€ 8.589	€ 8.589
<u>Mutaties:</u>					
Totaal baten	€ 13.147	€ 8.589	€ 8.589	€ 8.589	€ 8.589
Saldo	€ 894.124	€ 918.803	€ 1.353.397	€ 987.479	€ 1.044.037

Investerings 2009-2012

Prog	Omschrijving	Netto bedrag excl btw	Subsidie/ grondexpl/ voorziening	Netto inves- tering	Kapitaallasten			
					2009	2010	2011	2012
Investerings 2009								
8	Herbestrating terrein en aanpassing riolering De Stap	17.188	17.188	-				
8	Herbestrating terrein en aanpassing riolering De Wagemaker	19.765	19.765	-				
Investerings 2010								
8	Tijdelijk huisvesting en sloopkosten De Hoeksteen	423.259	423.259	-				
8	Nieuwbouw De Hoeksteen	1.710.457	-	1.710.457			55.590	110.324
Totaal		2.170.669	460.212	1.710.457	-	-	55.590	110.324

9. Cultuur, sport en welzijn

DOELSTELLINGEN

1. In stand houden van een attractief cultuurklimaat, dat goed aansluit bij de diverse wensen van de inwoners;
2. Ondersteuning van burgers die niet of niet voldoende in staat zijn om op eigen kracht deel te nemen aan de samenleving;
3. Voor iedere Landsmeerder toegankelijk maken van sport- en recreatiebeoefening, zowel in ruimtelijk, sociaal als financieel opzicht;
4. Direct en indirect bijdragen aan het verzorgen van sociaal culturele activiteiten in alle kernen van de gemeente Landsmeer;
5. Bieden van goede mogelijkheden voor opvang van kinderen van 0 tot en met 12 jaar;
6. Bijdragen aan een positieve ontwikkeling van jeugd- en jongeren in de gemeente Landsmeer door integraal en preventief beleid te ontwikkelen.

BEOOGDE MAATSCHAPPELIJKE EFFECTEN

- Tevredenheid inwoners over de mogelijkheden van sporten in verenigingsverband in Landsmeer .
- Er is een aanbod van kinderopvangorganisaties dat voldoet aan de (kwaliteit)eisen van de Wet bekostiging Kinderopvang (Wbk);
- Het herstel van of behoud van het maatschappelijk functioneren van ouderen en gehandicapten door het bevorderen van een goede en efficiënte toegankelijkheid en bereikbaarheid van de voorzieningen voor ouderen en gehandicapten;
- Versterking van de sociale samenhang in de gemeentelijke samenleving.

EFFECT INDICATOREN (% + rapportcijfers)

	Omnibus- enquête 2006	Streef-cij- fer 2010
-Tevredenheid inwoners over de sportmogelijkheden	69%	75%

ACTIVITEITEN

1. Bieden van huisvesting en onderhoudsvoorzieningen;
2. Het aanleggen van een tweetal kunstgrasvelden;
3. Subsidiering van verenigingen en instanties;
4. Voorzien in een aanbod van Algemeen Maatschappelijk Werk;
5. Voorzien in een aanbod van peuterspeelzaalwerk;
6. Invulling van het jeugd- en jongerenbeleid voor de doelgroepen;
7. Handhaving kwaliteit voorzieningen voor kinderopvang;
8. Tegemoetkoming in de kosten kinderopvang op grond van de wettelijke regelingen;
9. Aanbod peuterspeelzaalwerk;
10. Uitvoeren BOS-project gemeente Landsmeer;
11. Uitvoering geven aan de verordening WMO en het daarmee samenhangende meerjarenbeleidplan;
12. Uitvoering geven aan de deelprojecten Wonen, Welzijn en Zorg;
13. Uitvoering geven aan de mantelzorgondersteunende activiteiten;
14. Vestiging van een integraal loket WMO/WWZ/Wonen-plus op een definitieve locatie;
15. Organiseren van burgerparticipatie;
16. Organiseren van klanttevredenheidsonderzoeken.

Financieel overzicht

Programma 9 Cultuur, sport en welzijn	Begroting 2008 na wijziging	Begroting 2009	Begroting 2010	Begroting 2011	Begroting 2012
LASTEN	€ 3.320.891	€ 3.340.382	€ 3.340.382	€ 3.340.382	€ 3.340.382
<u>Mutaties:</u>					
-realisatie jongerencentrum (eenmalig in 2009)			€ 20.000-	€ 30.000-	€ 30.000-
<u>Kapitaallasten:</u>					
-vrijval kapitaallasten investeringen			€ 6.341-	€ 10.049-	€ 12.580-
-kapitaallasten restant investeringen 2008			€ -	€ -	€ -
-kapitaallasten meerjareninvesteringsplan			€ 2.812	€ 7.477	€ 12.068
Totaal lasten	€ 3.320.891	€ 3.340.382	€ 3.316.853	€ 3.307.810	€ 3.309.870
BATEN	€ 657.995	€ 543.363	€ 543.363	€ 543.363	€ 543.363
<u>Mutaties:</u>					
-rijksbijdrage BOS + impuls gelden			€ -	€ 16.195-	€ 16.195-
Totaal baten	€ 657.995	€ 543.363	€ 543.363	€ 527.168	€ 527.168
Saldo	€ 2.662.896	€ 2.797.019	€ 2.773.490	€ 2.780.642	€ 2.782.702

Investerings 2009-2012

Prog	Omschrijving	Netto bedrag excl btw	Subsidie/ grondexpl/ voorziening	Netto inves- tering	2009	Kapitaallasten		
						2010	2011	2012
	Investerings 2009							
9	Vervanging kleuterbad zwembad	71.748	-	71.748	2.870	5.682	5.568	5.453
	Investerings 2010							
9	Realisatie onderkomen voor jongerenwerker	147.059		147.059			4.779	9.485
	Totaal	218.807	-	218.807	2.870	5.682	10.347	14.938

10.Zorg en volksgezondheid

DOELSTELLINGEN

De gezondheid en zelfredzaamheid van de inwoners van Landsmeer worden bevorderd.

BEOOGDE MAATSCHAPPELIJKE EFFECTEN

- Het voorkomen van ziektes, het verzorgen van passende zorg, een schone en hygiënische leefomgeving voor de burgers en het verminderen van de belasting van het milieu.

ACTIVITEITEN

1. Uitvoeren van de wettelijke gezondheidstaken door GGD Zaanstreek-Waterland;
2. Het uitvoeren van opvoedingsondersteuning (Impulsprojecten) in samenwerking met de gemeenten Beemster, Oostzaan, Waterland en Zeevang;
3. Uitvoeren van het lokaal gezondheidsbeleid zoals vastgelegd in de nota Gemeentelijk Gezondheidsbeleid 2008-2011;
4. In regionaal verband:
 - Financieren van het Advies- en Steunpunt Huiselijk Geweld (ASHG);
 - Starten met de implementatie van het Elektronisch Kind Dossier;
 - Starten met de implementatie van het Verwijsindex;
 - Uitvoeren van Triple P, project Samen starten en Video Home training;
 - Positionering OGGZ als aparte eenheid binnen de GGD Z-W.
5. In ontvangst nemen, ophalen en overdracht van dode honden, katten en overige huisdieren in de dorpskernen: Den IJp, Landsmeer en Purmerland.

Financieel overzicht

Programma 10 Zorg en volksgezondheid	Begroting 2008 na wijziging	Begroting 2009	Begroting 2010	Begroting 2011	Begroting 2012
LASTEN	€ 368.681	€ 380.497	€ 380.497	€ 380.497	€ 380.497
<i>Mutaties:</i>					
<i>Kapitaallasten:</i>					
-vrijval kapitaallasten investeringen			€ 120-	€ 240-	€ 360-
-kapitaallasten restant investeringen 2008			€ -	€ -	€ -
-kapitaallasten meerjareninvesteringsplan			€ -	€ -	€ -
Totaal lasten	€ 368.681	€ 380.497	€ 380.377	€ 380.257	€ 380.137
BATEN	€ 137.070	€ 116.348	€ 116.348	€ 116.348	€ 116.348
<i>Mutaties:</i>					
Totaal baten	€ 137.070	€ 116.348	€ 116.348	€ 116.348	€ 116.348
Saldo	€ 231.611	€ 264.149	€ 264.029	€ 263.909	€ 263.789

Investeringen 2009-2012

Geen

11. Ruimtelijke ordening en volkshuisvesting

DOELSTELLINGEN

1. Het sturen van de ruimtelijke ontwikkeling door middel van het bestemmen van gronden en gebouwen binnen het grondgebied van de gemeente Landsmeer en de handhaving van de ruimtelijke regelgeving en afstemming van het ruimtelijke beleid op het beleid van andere overheden;
2. Het tot ontwikkeling brengen en uitgeven van gronden binnen de kaders zoals deze zijn vastgesteld in het grondbeleid en de bestemmingsplannen;
3. Het scheppen van woningaanbod en het in stand houden van de bestaande woningvoorraad dat kwantitatief en kwalitatief zo veel mogelijk voorziet in de behoefte van de burger;
4. Het verdelen van de bestaande woonvoorraad volgens een evenwichtig en eenduidig systeem, waarbij voor urgente gevallen zo snel mogelijk een adequate oplossing wordt aangeboden en waarbij met de opgebouwde rechten van personen op de lijst van woningzoekenden voldoende rekening wordt gehouden;
5. Het toezien op de veiligheid en de bouwkundige kwaliteit van gebouwen;
6. De gemeentelijke gebouwen duurzaam onderhouden;
7. Herstellen (restauratie) en behouden (onderhoud) van monumenten.

BEOOGDE MAATSCHAPPELIJKE EFFECTEN

- Ruimtelijke ontwikkelingen, aansluitend bij de maatschappelijke wensen en afgestemd op het beleid van andere overheden. De bestemmingsplannen worden steeds binnen de wettelijke termijn van 10 jaar geactualiseerd.
- Een woningaanbod dat zo goed mogelijk wordt aangesloten op de gemeentelijke woningbehoefte;
- Veilige bouwwerken en veilig gebruik van bouwwerken;
- Naleving van de ruimtelijke regelgeving;
- Behoud en het herstel van karakteristieke gebouwen en dorpsgezichten.

EFFECT INDICATOREN (% + rapportcijfers)

Streefcijfer

	2010
-Afhandeling ontheffingsverzoeken RO binnen wettelijke termijn (termijn van orde)	80%

ACTIVITEITEN

1. Vaststellen bestemmingsplannen.
De Wet ruimtelijke ordening (Wro), die per 1 juli 2008 in werking getreden is, verplicht tot het actueel houden van bestemmingsplannen op straffe van het niet kunnen heffen van leges voor aanvragen in een verouderd bestemmingsplan. In een overgangstermijn van 5 jaar heeft de gemeente de tijd om oudere plannen te actualiseren. In verband hiermee is in 2009 en 2010 jaarlijks een bedrag van € 100.000 begroot. Vanaf 2011 zal structureel een bedrag ad € 50.000 voor het minimaal elke 10 jaar actualiseren van alle bestemmingplannen moeten worden gereserveerd. Het actualiseren is zo gepland dat de komende jaren, naast het Landelijk Gebied en Lujendijk-Zuid, voor de dorpskern Landsmeer 3 bestemmingsplannen worden gerealiseerd, waarna alle plannen actueel zijn.
De wet eist ook dat nieuwe bestemmingsplannen vanaf juli 2009 digitaal beschikbaar zijn. Daartoe wordt programmatuur aangeschaft.

2. Het ontwikkelen van een structuurvisie.
De nieuwe Wro verplicht de gemeente om een structuurvisie te ontwikkelen. De provincie ontwikkelt ook een structuurvisie. De inbreng daarin vanuit de regio Waterland wordt in ISW verband voorbereid in een nieuwe regiovisie Waterland, die eind 2008 gereed zal zijn. Het is duidelijk dat er samenhang tussen deze documenten bestaat. De regiovisie vormt het kader voor de gemeente voor het maken van een gemeentelijke structuurvisie. In het najaar van 2008 zal er begonnen worden aan de realisatie van de gemeentelijke structuurvisie om deze medio 2009 aan u voor te leggen.
3. Deelname samenwerking Nationaal Landschap Laag Holland.
Landsmeer neemt via het ISW deel in de samenwerking Nationaal Landschap Laag Holland. Hieraan wordt een bijdrage van € 0,50 per inwoner verstrekt.
4. Het maken van prestatieafspraken met woningcorporaties.
In het najaar van 2008 wordt gestart met nieuwe gesprekken met de corporaties om tot prestatieafspraken te komen. Belangrijke onderwerpen zijn woonruimteverdeling en de sociale voorraad. In stadsregio verband wordt op basis van een nieuw convenant van de gemeenten met de corporaties gestreefd naar een eenduidige regionale verordening, waarvoor de Stadsregio het bevoegd gezag is geworden. Dat kan voor de verdeelsystematiek van Landsmeer gevolgen hebben.
5. Uitvoering pilottraject Wonen, Welzijn en zorg / onderdeel ouderenhuisvesting.
De gemeente Landsmeer is in 2006, samen met de gemeente Oostzaan, gestart met een pilotproject Wonen, Welzijn en Zorg waarin het beleid met betrekking tot ouderenhuisvesting nader wordt uitgewerkt. 2009 is het laatste uitvoeringsjaar, waarin de verschillende deelprojecten afgerond worden.
6. De Wet algemene bepalingen omgevingsrecht (Wabo) doet naar de huidige verwachting in 2010 zijn intrede. De beheersing van de interne procesvoering en het aanbieden van de mogelijkheid om aanvragen digitaal in te dienen worden voorbereid. Hiervoor zijn aanpassingen aan ict-toepassing en noodzakelijk.
7. Toepassen Monumentenbeleid.
In 2009 wordt het Monumentenbeleid toegepast dat is gebaseerd op voldoende draagvlak bij de eigenaar/bewoner van potentiële gemeentelijke monumenten. Dat houdt in dat wij voor gebouwen die in potentie monumentale waarde hebben in overleg met de eigenaar tot behoud willen komen. Hierbij kunnen ter compensatie van de kosten van behoud, extra ontwikkelingen op een perceel mogelijk zijn. Wij zetten budget in voor het maken van beschrijvingen door een deskundig bureau.
8. Uitgifte door verkoop of verhuur van stukken grond tegen marktconforme prijzen zetten we voort in 2009.
9. Landbouwgronden worden verpacht op een wijze die een duurzaam beheer van het veenweidegebied tot doel heeft.
10. In het project Luijendijk-Zuid wordt in 2009 de eerste fase gebouwd en worden de volgende fases verder voorbereid.
11. Realisatieovereenkomst Breekoever/Sportlaan 2^{de} fase.
Op basis van de voorovereenkomst met de Woningstichting Eigen Haard uit 2006 wordt in 2008 een koop en aannemingsovereenkomst gesloten, waarna in 2009 kan worden gebouwd. Het betreft, inclusief de eerste fase, de realisatie van 123 woningen, waaronder 40 sociale huurwoningen. De gemeenteraad heeft in 2006 en 2008 totaal een krediet ad € 2.479.610 beschikbaar gesteld voor de nog door de gemeente te maken kosten.
12. Herinrichting Dorpscentrum.
In het Dorpscentrum wordt de definitieve inrichting van het marktplein ter hand genomen als de bebouwing is voltooid. Momenteel worden de inrichtingsplannen ontwikkeld in samenwerking met ondernemers en omwonenden. De kosten die betrekking hebben op de inrichting van de openbare ruimte (infrastructuur, riolering, kabels en leidingen) van het Dorpscentrum zijn opgenomen in het meerjaren-investeringschema.
13. Ontwikkeling terrein De Gouwe.
Op het voormalige terrein van de Augustinusschool is ruimte voor de bouw van een beperkt aantal woningen. De voorbereiding van de ontwikkeling van dit gebied is in 2008 ter hand genomen. Realisatie zal in 2009 plaatsvinden.

14. De Hoeksteen.

Bij de voorgenomen nieuwbouw voor De Hoeksteen in 2010 komt op het perceel ruimte vrij voor een beperkt aantal woningen.

15. Investeringsbudget Stedelijke Vernieuwing.

ISV2 heeft een looptijd van 2005-2009. Verwacht wordt dat na deze looptijd een nieuwe regeling wordt ingevoerd. Om hier aanspraak op te maken dient de gemeente dit in 2009 aan te vragen.

Voor het opstellen van deze ISV-notitie zal een beroep gedaan moeten worden op een extern bureau. Hievoor is een budget opgenomen in de begroting 2009.

16. Adequate uitvoering taken bouw- en woningtoezicht.

Op het gebied van bouw- en woningtoezicht en ruimtelijke ordening zijn diverse uitvoeringsgerichte taken van het college, zoals bouw- en sloopvergunningen, ontheffingen van het bestemmingsplan en aanlegvergunningen, waarin we een adequaat niveau van uitvoering nastreven.

Het in 2008 vastgesteld Bouwbeleidsplan biedt hiervoor het kader. In 2009 zal een eerste verslag worden aangeboden.

17. Beoordeling bouwaanvragen grote projecten.

Voor 2009 wordt rekening gehouden met een basisaantal bouwvergunningen op grond van ervaring, maar ook met grote bouwaanvragen voor projecten in Luijendijk-Zuid en het Breekoever/Sportlaan

18. Het verkopen van gemeentelijke woningen.

Het beleid voor de resterende woningexploitatie blijft dat deze tegen marktwaarde kunnen worden verkocht, wanneer de huidige bewoner de huur beëindigt.

Financieel overzicht

Programma 11 Ruimt ordening+volkshuisv	Begroting 2008 na wijziging	Begroting 2009	Begroting 2010	Begroting 2011	Begroting 2012
LASTEN	€ 21.398.017	€ 15.617.865	€ 15.617.865	€ 15.617.865	€ 15.617.865
<u>Mutaties:</u>					
-budget actualiseren bestemmingsplannen			€ -	€ 50.000-	€ 50.000-
-opstellen ISV-notitie 2010-2015 (eenmalig)			€ 15.000-	€ 15.000-	€ 15.000-
-inhuur derden bouwvergunningen			€ 137.050-	€ 115.610-	€ 154.730-
-extra kosten welstandscommissie			€ 33.902-	€ 27.720-	€ 35.942-
-rente- en beheerskosten startersleningen SVn			€ 4.500	€ 9.000	€ 9.000
-vervroegde afschrijving kapitaallasten investeringen openbare ruimte			€ -	€ -	€ 200.000-
<u>Kapitaallasten:</u>					
-vrijval kapitaallasten investeringen			€ 5.617-	€ 4.231-	€ 4.617-
-kapitaallasten restant investeringen 2008			€ 337-	€ 673-	€ 1.009-
-kapitaallasten meerjareninvesteringsplan			€ -	€ -	€ -
Totaal lasten	€ 21.398.017	€ 15.617.865	€ 15.430.459	€ 15.413.631	€ 15.165.567
BATEN	€ 21.119.042	€ 14.756.235	€ 14.756.235	€ 14.756.235	€ 14.756.235
<u>Mutaties:</u>					
-bouwleges Breekoever/Sportlaan			€ 151.742-	€ 151.742-	€ 151.742-
-bouwleges Luijendijk-Zuid			€ 130.794-	€ 28.929	€ 363.413-
-tussentijdse winstneming Luijendijk-Zuid				€ 2.300.000	
Totaal baten	€ 21.119.042	€ 14.756.235	€ 14.473.699	€ 16.933.422	€ 14.241.080
Saldo	€ 278.975	€ 861.630	€ 956.760	€ 1.519.791-	€ 924.487

Investerings 2009-2012

Geen

Overzicht algemene dekkingsmiddelen

In dit programma wordt een overzicht gegeven van de algemene dekkingsmiddelen van de gemeente. De gemeentelijke uitgaven worden gedekt uit een tweetal soorten inkomsten: de algemene uitkering uit het gemeentefonds en de eigen inkomsten van de gemeente.

De eigen inkomsten van de gemeente laten zich weer onderverdelen in specifieke, taak-/productgerelateerde inkomsten (zoals leges voor vergunningen of reisdocumenten en reinigingsrecht) en overige eigen middelen (zoals de onroerende zaakbelasting en toeristenbelasting).

In dit overzicht staan de algemene inkomsten (niet taak- of productgerelateerde) van de gemeente centraal. De specifieke inkomsten van de gemeente zijn opgenomen in de overige programma's.

Overzicht algemene dekkingsmiddelen	begroting 2008 na wijziging	begroting 2009	begroting 2010	begroting 2011	begroting 2012
LASTEN					
Post eenmalig onvoorzien	€ 8.012	€ 45.000	€ 47.090	€ 47.830	€ 48.480
Stelpost onderuitputting investeringen	€ 25.000-	€ 50.000-	€ 50.000-	€ 50.000-	€ 50.000-
Grondaankopen (ruiling van gronden)	€ 174.025	€ -	€ -	€ -	€ -
Waterschapslasten	€ 4.555	€ 4.657	€ 4.657	€ 4.657	€ 4.657
Landinrichtingsrente	€ 2.335	€ 2.388	€ 2.388	€ 2.388	€ 2.388
Kapitaallasten	€ 27.779	€ 21.251	€ 20.972	€ 20.692	€ 20.414
Vervroegde afschrijvingen investeringen	€ 1.092.442	€ -	€ -	€ 2.000.000	€ -
Doorberekening KP Belastingen	€ 196.229	€ 200.219	€ 200.219	€ 200.219	€ 200.219
Doorberekening uren VROM	€ 45.000	€ 67.200	€ 67.200	€ 67.200	€ 67.200
Nadelig saldi van kostenplaatsen	€ 259.693	€ 75.000	€ 129.955	€ 75.000	€ 75.000
Totaal lasten	€ 1.785.070	€ 365.715	€ 422.481	€ 2.367.986	€ 368.358
BATEN					
Dividenduitkering EZW + BNG	€ 104.968	€ 104.968	€ 104.968	€ 104.968	€ 104.968
Rente verstrekte geldleningen	€ 117	€ 117	€ 117	€ 117	€ 117
Rente hypotheek ambtenaren	€ 19.738	€ 14.447	€ 14.447	€ 14.447	€ 14.447
Pacht en verhuur van gronden	€ 13.949	€ 13.971	€ 13.971	€ 13.971	€ 16.501
Bespaarde rente reserves en voorzieningen	€ 329.480	€ 273.240	€ 272.953	€ 258.024	€ 271.230
Verkoop van gronden	€ 130.500	€ 50.000	€ 50.000	€ 50.000	€ 50.000
Uitkering gemeentefonds	€ 6.579.349	€ 7.241.868	€ 7.538.338	€ 7.516.403	€ 7.594.590
Integratieuitkering WMO	€ 800.936	€ 811.590	€ 811.590	€ 811.590	€ 811.590
Vergoeding WOZ ministerie Financien	€ 54.000	€ -	€ -	€ -	€ -
Onroerende zaakbelasting	€ 1.887.864	€ 1.887.864	€ 1.900.568	€ 1.922.936	€ 1.926.423
Roerende zaakbelasting	€ 2.582	€ 2.582	€ 2.582	€ 2.582	€ 2.582
Toeristenbelasting	€ 5.700	€ 5.828	€ 5.828	€ 5.828	€ 5.828
Hondenbelasting	€ 31.860	€ 32.577	€ 32.577	€ 32.577	€ 32.577
Precariobelasting	€ 6.000	€ 6.135	€ 6.135	€ 6.135	€ 6.135
Renteresultaat	€ 95.819	€ 172.919	€ 187.385	€ 34.409	€ 27.072
Voordelig saldi van kostenplaatsen	€ 74.753	€ 34.591	€ 34.591	€ 56.839	€ 96.113
Totaal baten	€ 10.137.615	€ 10.652.697	€ 10.976.050	€ 10.830.826	€ 10.960.173
Saldo	€ 8.352.545-	€ 10.286.982-	€ 10.553.569-	€ 8.462.840-	€ 10.591.815-

Overzicht van baten en lasten voor bestemming

Recapitulatiestaat programma's

Recapitulatiestaat / LASTEN	Rekening 2007	Begroting 2008 na wijziging	Begroting 2009	Begroting 2010	Begroting 2011	Begroting 2012
01 Algemeen bestuur	€ 1.499.252	€ 1.755.479	€ 1.892.822	€ 1.818.680	€ 1.763.630	€ 1.756.076
02 Openbare orde en veiligheid	€ 570.599	€ 669.989	€ 793.437	€ 795.277	€ 787.026	€ 774.434
03 Infrastructuur	€ 1.327.333	€ 1.201.842	€ 1.353.751	€ 1.493.701	€ 1.634.930	€ 1.636.725
04 Milieu	€ 2.104.294	€ 2.296.504	€ 2.263.435	€ 2.263.148	€ 2.222.571	€ 2.222.571
05 Economische zaken	€ 19.135	€ 33.198	€ 19.354	€ 19.354	€ 19.354	€ 19.354
06 Groene ruimte	€ 670.454	€ 736.369	€ 740.160	€ 733.086	€ 734.652	€ 734.501
07 Sociale zaken + werkgelegenheid	€ 1.615.189	€ 1.974.685	€ 2.000.675	€ 1.997.553	€ 1.997.553	€ 1.997.553
08 Onderwijs	€ 1.138.082	€ 907.271	€ 927.392	€ 1.361.986	€ 996.068	€ 1.052.626
09 Cultuur, sport en welzijn	€ 2.732.187	€ 3.320.891	€ 3.340.382	€ 3.316.853	€ 3.307.810	€ 3.309.870
10 Zorg en volksgezondheid	€ 362.382	€ 368.681	€ 380.497	€ 380.377	€ 380.257	€ 380.137
11 Ruimtelijke ordening en volkshuisvesting	€ 3.877.210	€ 21.398.017	€ 15.617.865	€ 15.430.459	€ 15.413.631	€ 15.165.567
Overzicht algemene dekkingsmiddelen	€ 1.250.058	€ 1.785.070	€ 365.715	€ 422.481	€ 2.367.986	€ 368.358
Totaal	€ 17.166.175	€ 36.447.996	€ 29.695.485	€ 30.032.955	€ 31.625.468	€ 29.417.772

Recapitulatiestaat / BATEN	Rekening 2007	Begroting 2008 na wijziging	Begroting 2009	Begroting 2010	Begroting 2011	Begroting 2012
01 Algemeen bestuur	€ 203.394	€ 197.255	€ 173.359	€ 173.359	€ 173.359	€ 173.359
02 Openbare orde en veiligheid	€ 50.934	€ 96.158	€ 102.724	€ 102.724	€ 102.724	€ 102.724
03 Infrastructuur	€ 14.606	€ 14.355	€ 24.408	€ 14.408	€ 14.408	€ 14.408
04 Milieu	€ 1.962.792	€ 2.109.242	€ 2.097.144	€ 2.097.144	€ 2.097.144	€ 2.097.144
05 Economische zaken	€ 8.463	€ 9.669	€ 9.669	€ 9.669	€ 9.669	€ 9.669
06 Groene ruimte	€ 37.353	€ 8.775	€ 8.973	€ 8.973	€ 8.973	€ 8.973
07 Sociale zaken + werkgelegenheid	€ 1.196.177	€ 1.402.881	€ 1.516.995	€ 1.516.995	€ 1.516.995	€ 1.516.995
08 Onderwijs	€ 110.892	€ 13.147	€ 8.589	€ 8.589	€ 8.589	€ 8.589
09 Cultuur, sport en welzijn	€ 677.124	€ 657.995	€ 543.363	€ 543.363	€ 527.168	€ 527.168
10 Zorg en volksgezondheid	€ 144.086	€ 137.070	€ 116.348	€ 116.348	€ 116.348	€ 116.348
11 Ruimtelijke ordening en volkshuisvesting	€ 3.543.502	€ 21.119.042	€ 14.756.235	€ 14.473.699	€ 16.933.422	€ 14.241.080
Overzicht algemene dekkingsmiddelen	€ 10.452.737	€ 10.137.615	€ 10.652.697	€ 10.976.050	€ 10.830.826	€ 10.960.173
Totaal	€ 18.402.060	€ 35.903.204	€ 30.010.504	€ 30.041.321	€ 32.339.625	€ 29.776.630

Resultaat voor en na bestemming

Recapitulatiestaat / SALDO	Rekening 2007	Begroting 2008 na wijziging	Begroting 2009	Begroting 2010	Begroting 2011	Begroting 2012
01 Algemeen bestuur	€ 1.295.858	€ 1.558.224	€ 1.719.463	€ 1.645.321	€ 1.590.271	€ 1.582.717
02 Openbare orde en veiligheid	€ 519.665	€ 573.831	€ 690.713	€ 692.553	€ 684.302	€ 671.710
03 Infrastructuur	€ 1.312.726	€ 1.187.487	€ 1.329.343	€ 1.479.293	€ 1.620.522	€ 1.622.317
04 Milieu	€ 141.502	€ 187.262	€ 166.291	€ 166.004	€ 125.427	€ 125.427
05 Economische zaken	€ 10.673	€ 23.529	€ 9.685	€ 9.685	€ 9.685	€ 9.685
06 Groene ruimte	€ 633.101	€ 727.594	€ 731.187	€ 724.113	€ 725.679	€ 725.528
07 Sociale zaken + werkgelegenheid	€ 419.012	€ 571.804	€ 483.680	€ 480.558	€ 480.558	€ 480.558
08 Onderwijs	€ 1.027.190	€ 894.124	€ 918.803	€ 1.353.397	€ 987.479	€ 1.044.037
09 Cultuur, sport en welzijn	€ 2.055.063	€ 2.662.896	€ 2.797.019	€ 2.773.490	€ 2.780.642	€ 2.782.702
10 Zorg en volksgezondheid	€ 218.296	€ 231.611	€ 264.149	€ 264.029	€ 263.909	€ 263.789
11 Ruimtelijke ordening en volkshuisvesting	€ 333.708	€ 278.975	€ 861.630	€ 956.760	€ 1.519.791	€ 924.487
Algemene dekkingsmiddelen	€ 9.202.679	€ 8.352.545	€ 10.286.982	€ 10.553.569	€ 8.462.840	€ 10.591.815
Resultaat voor bestemming	€ 1.235.885	€ 544.792	€ 315.019	€ 8.366	€ 714.157	€ 358.858
Inzet reserves (functie 980)						
<u>Dotaties:</u>						
-algemene reserve (begrotingsoverschot)	€ -	€ 189.728	€ -	€ -	€ -	€ -
-algemene reserve (rekening saldo)	€ 1.220.457					
-algemene reserve (overige mutaties)	€ 796.805	€ 286.497	€ -	€ -	€ -	€ -
-algemene reserve (tussent. winstneming)	€ -	€ -	€ -	€ -	€ 300.000	€ -
-algemene reserve (rente reserve en voorz.)overige m	€ -	€ 329.480	€ 273.240	€ 272.953	€ 258.024	€ 271.230
-reserve WMO	€ 215.227	€ -	€ -			
<u>Onttrekkingen:</u>						
-algemene reserve	€ 836.419	€ 1.307.595	€ -	€ 423.259	€ -	€ -
-WMO-reserve	€ -	€ 17.412	€ -	€ -	€ -	€ -
-reserve btw compensatiefonds	€ 160.186	€ 25.490	€ -	€ -	€ -	€ -
Totaal inzet reserves	€ 1.235.885	€ 544.792	€ 273.240	€ 150.306	€ 558.024	€ 271.230
Resultaat na bestemming	€ -	€ -	€ 41.779	€ 158.672	€ 156.133	€ 87.628

Overzicht van incidentele baten en lasten

Incidentele posten	Begroting 2009	Begroting 2010	Begroting 2011	Begroting 2012
<u>Lasten:</u>				
-projectbegeleiding samenwerking WOL	€ 100.000	€ 50.000	€ -	€ -
-doelmatigheidsonderzoek (2009 en om de 6 jr)	€ 25.000	€ -	€ -	€ -
-buurtpreventie, opzetten wijkteams + materialen	€ 5.000	€ -	€ -	€ -
-brandmelders buitengebied (eenmalig 2009)	€ 1.500	€ -	€ -	€ -
-bruggen/kademuren, vrijval onderhoudst	€ 25.000	€ -	€ -	€ -
-tijdelijke huisv + sloopkosten De Hoeksteen	€ -	€ 423.259	€ -	€ -
-vervroegde afschrijving activa	€ -	€ -	€ 2.000.000	€ -
-storting algemen reserve	€ -	€ -	€ 300.000	€ -
-realisatie jongerencentrum (eenmalig in 2009)	€ 30.000	€ 10.000	€ -	€ -
-bodeminformatiesysteem	€ 9.000	€ -	€ -	€ -
-opstellen ISV-notitie 2010-2015 (eenmalig)	€ 15.000	€ -	€ -	€ -
-realisatieplan Egem-I, incidentele kosten	€ 62.000	€ 62.000	€ -	€ -
Totaal lasten	€ 272.500	€ 545.259	€ 2.300.000	€ -
<u>Baten:</u>				
-tussentijdse winstneming Luijendijk-Zuid			€ 2.300.000	
-algemene reserve		€ 423.259		
Totaal baten	€ -	€ 423.259	€ 2.300.000	€ -
Saldo	€ 272.500	€ 122.000	€ -	€ -

Begrotingsgegevens EMU

Algemeen

In het verdrag van Maastricht is afgesproken dat het EMU-tekort van een land maximaal 3% BBP mag bedragen.

Hierbij wordt gebruik gemaakt van definities en conventies van het Europese systeem van nationale en regionale rekeningen (SR 1995). Deze definities bepalen dat het EMU-saldo het saldo van de gehele overheid is: Rijk, Sociale Fondsen en overige publiekrechtelijke lichamen (lokale overheid) en wat daarin wordt meegeteld. Lokale overheden zijn daarom mede verantwoordelijk voor het EMU-saldo.

Vraag	2008	2009	2010	
	Volgens realisatie begroting 2008, aangevuld met raming resterende periode (*eur 1.000)	Volgens begroting 2009 (* eur 1.000)	Volgens meerjarenraming (* eur 1.000)	
1	Wat is uw exploitatiesaldo voor toevoeging aan c.q. onttrekking uit reserves (zie BBV, artikel 17c)?	-545	315	29
2	Wat zijn uw afschrijvingen ten laste van de exploitatie?	974	889	863
3	Wat zijn uw bruto dotaties aan de post voorzieningen ten laste van de exploitatie?	665	497	303
4	Wat zijn uw uitgaven aan investeringen in (im)materiële vaste activa die op de balans worden geactiveerd?	3.556	4.316	5.142
5	Wat zijn de in mindering op de onder vraag 4 bedoelde investeringen gebrachte ontvangen bijdragen van het Rijk, de Provincies, de Europese Unie en overigen?	522	447	206
6	Desinvesteringen in (im)materiële vaste activa:			
6a	Wat zijn uw verkoopopbrengsten uit desinvesteringen in (im)materiële vaste activa (tegen verkoopprijs)?	0	0	0
6b	en wat is daarin de te verwachten boekwinst?	0	0	0
7	Hoeveel bedragen de uitgaven aan aankoop van grond en de uitgaven aan bouw-, woonrijp maken e.d.?	8.136	5.278	2.001
8	Grondverkoop:			
8a	Wat zijn de verkoopopbrengsten van grond (tegen verkoopprijs)?	4.040	10.083	5.449
8b	en wat is daarin de te verwachten boekwinst?	227	0	0
9	Wat zijn uw betalingen ten laste van de voorzieningen?	1.526	777	546
10	Zijn er voorts betalingen die niet via de onder vraag 1 genoemde exploitatie lopen, maar rechtstreeks ten laste van de reserves (inclusief fondsen en dergelijke) worden gebracht en die nog niet vallen onder één van de bovenstaand vragen?	0	0	0
11	Bij de berekening van het EMU-saldo wordt gecorrigeerd voor verkoop van deelnemingen en aandelen.			
11a	Gaat u deelnemingen en aandelen verkopen? (ja/nee)	nee	nee	nee
11b	Zo ja wat is bij verkoop de te verwachten boekwinst?	0	0	0
Berekend EMU-saldo		-7.788	1.860	-839

Toelichting

De uitgaven en opbrengsten inzake de projecten Lujendijk-Zuid, Sportlaan/Breekoever (grondexploitatie) zijn in dit overzicht verwerkt.

Paragrafen

A Paragraaf Lokale heffingen

De paragraaf lokale heffingen heeft betrekking op zowel de heffingen waarvan de besteding is gebonden als waarvan de besteding ongebonden is. De belangrijkste heffingen van de gemeente zijn onroerende zaakbelastingen, afvalstoffenheffing en rioolrechten.

De lokale heffing, die gerekend wordt tot de algemene dekkingsmiddelen is in het bijzonder naast de hondenbelasting de onroerende zaakbelastingen. Daarnaast zijn er heffingen die niet tot de algemene dekkingsmiddelen horen, de belangrijkste daarvan zijn de afvalstoffenheffing en het rioolrecht.

Uitgangspunten tariefbeleid

Uitgangspunt voor de gebonden heffingen is dat de heffingen kostendekkend zijn.

Voor 2009 is door de minister van Financiën de macronorm voor de OZB-tarieven vastgesteld op 4,99%. Het percentage van 4,99 is de som van de reële trendmatige groei van het Bruto Binnenlands Product (BNP) van 2% en 2,99% prijsstijging Nationale Bestedingen (pNB) 2009, zoals gepubliceerd in het Centraal Economisch Plan 2008. De maximering welke was ingesteld met ingang van 2006 voor de tariefstijging van de onroerende zaakbelasting (eigenaargedeelte woningen en OZB niet-woningen) is vanaf het jaar 2008 niet meer van kracht.

Gezien het feit dat uit de analyse van de begroting 2008 door de provincie Noord Holland is gebleken dat de structurele weerstandsvermogen van de gemeente te laag is wordt voorgesteld om de OZB-opbrengst voor het jaar 2009 niet te verhogen.

Het uitgangspunt voor de overige heffingen is dat deze trendmatig worden verhoogd. Een uitzondering hierop zijn de tarieven voor het innemen van een standplaats (marktgeld). Deze worden bevroren op het huidige niveau.

BTW-compensatiefonds

Met ingang van 2003 heeft de gemeente de mogelijkheid om BTW op overheidsactiviteiten (waaronder het ophalen van huishoudelijk afval) te declareren bij het BTW-compensatiefonds. Volgens de landelijke regelgeving mag bij de vaststelling van het tarief van de lokale heffingen uitgegaan worden van kostendekking inclusief BTW. De achterliggende gedachte is dat de gemeente al structureel gekort is op de algemene uitkering als gevolg van de invoering van het BTW-compensatiefonds.

De percentages betreffende de kostendekkendheid in de begroting over de jaren 2007 - 2009 bedragen:

	2007	2008	2009
Afvalstoffenheffing	100,00%	100,00%	100,00%
Rioolrecht	100,00%	100,00%	100,00%
Markt gelden	100,00%	98,00%	92,00%

Lokale heffingen

OZB

Als peildatum voor de ozb-aanslagen geldt de WOZ-waarden per 1 januari 2008.

In deze WOZ-waarden is rekening gehouden met de waardeontwikkeling over het tijdvak 1 januari 2007 tot 31 december 2007.

Met ingang van 1 januari 2008 is er sprake van een jaarlijkse herwaardering van het onroerend goed. Voor de bepaling van de tarieven is niet alleen de stijging van de opbrengst maar ook de waardeontwikkeling van het onroerend goed tussen de twee waardepeildata, gecorrigeerd voor areaalontwikkeling, van belang. De correctie voor areaalontwikkeling houdt in dat mutaties in het areaal als gevolg van sloop en nieuwbouw buiten beschouwing blijven.

Medio november zullen de effecten bekend zijn van de hertaxatie van de onroerende zaken over het tijdvak 2007. Op dat moment is het pas mogelijk de OZB-tarieven voor 2009 te berekenen.

Aan baten uit de OZB-heffing is voor 2009 een bedrag geraamd van € 1.887.864.

Afvalstoffenheffing

De tarieven voor 2009 zijn in vergelijking met 2008 met gemiddeld 0,5% gedaald.

Tarieven 2009

Eenpersoonshuishoudingen	van € 217,80 naar € 216,60
Tweepersoonshuishoudingen	van € 254,40 naar € 253,20
Drie of meerpersoonshuishoudingen	van € 290,40 naar € 289,20

Aan baten afvalstoffenheffing is voor 2009 een bedrag geraamd van € 1.123.956.

Rioolrecht

Op 6 september 2005 heeft de gemeenteraad het Gemeentelijk Rioleringsplan Landsmeer 2006 t/m 2010 vastgesteld.

In afwachting van de actualisatie van het GRP wordt voorgesteld het rioolrecht alleen te verhogen met het inflatiepercentage.

Het tarief per aansluiting bedraagt 2009 € 185,70. Dit tarief is ten opzichte van 2008 met 2,25% gestegen (2008: tarief € 181,60).

Het totaal aan baten rioolrecht voor 2009 is geraamd op € 870.747.

Verankering en bekostiging van nieuwe gemeentelijke watertaken

Sinds 1 januari 2008 is de Wet gemeentelijke watertaken van kracht. Vanuit deze wet hebben gemeenten de wettelijke zorgplicht voor de inzameling en het transport van stedelijk afvalwater, de doelmatige inzameling en verwerking van afvloeiend hemelwater en het voorkomen van structurele grondwateroverlast voor zover dat mogelijk en doelmatig is. Vanuit deze wet hebben gemeenten op dit moment een rol gekregen in de aanpak van grondwaterproblemen. De invulling van deze verantwoordelijkheid dient de komende jaren te worden vastgelegd in de nieuwe generatie GRP's (gemeentelijk rioleringsplan). Gemeenten hebben de tijd gekregen tot 1 januari 2012 voor het vastleggen van deze zorgplicht in het GRP.

In het najaar 2008 is voor het gemeentelijk rioleringsplan 2006-2011 (GRP) een voortgangsrapportage 2008 GRP Landsmeer gemaakt. Aandachtspunten in deze voortgangsrapportage zijn de evaluatie van het GRP over de afgelopen twee jaar, het achterblijven van maatregelen uit het GRP, de personele bezetting, de nieuwe (verbrede) zorgplicht voor hemelwater en grondwater, het afkoppelplan en de meetverplichting uit de WVO-vergunning. Voorts is een nieuwe kostendekkingberekening gemaakt, waarin o.a. de kosten voor de uitvoering van het afkoppelplan zijn meegenomen. In de voortgangsrapportage GRP is vastgelegd welke stappen (nader onderzoek in 2009) de gemeente zal nemen om invulling te geven aan de nieuwe gemeentelijke watertaken (verbrede zorgplicht hemelwater en grondwater).

Voor de uitvoering en bekostiging van de nieuwe (verbrede) zorgplicht kan de gemeente een nieuwe rioolbelasting heffen. Naar verwachting kan deze nieuwe belasting na uitvoering en vaststelling van het nader onderzoek naar de (financiële) gevolgen van deze nieuwe gemeentelijke watertaak (uitvoering voorjaar 2009) per 1 januari 2010 worden ingevoerd.

Overige heffingen

Marktgelden

Mede in verband met de bouwactiviteiten rondom het marktterrein zijn voor het jaar 2008 de tarieven vastgesteld op het niveau van 2007. Wederom wordt mede gelet op de bouwactiviteiten voorgesteld de tarieven voor het innemen van een standplaats voor 2009 niet te verhogen en vast te stellen op het niveau van 2007.

Tarieven per standplaats 2009:

Per dag	€ 7,50
Per maand	€ 25,00
Per kwartaal	€ 70,00

Het totaal aan baten van de marktgelden is geraamd voor 2009 op € 9.669.

Hondenbelasting

De tarieven voor de hondenbelasting zijn voor 2009 verhoogd met 2,25%.

Tarieven 2009:

Eén hond	van € 42,60 naar € 43,80 per hond
Twee of meer honden	van € 69,60 naar € 71,40 per hond
Hondenkennel	van € 181,80 naar € 186,00 per kennel

Aan baten hondenbelasting is voor 2009 een bedrag geraamd van € 32.577.

Precariobelasting

Voor de precariobelasting wordt een verhoging van 2,25% voorgesteld, waardoor de baten voor 2009 € 6.135 bedragen.

Tarieven 2009:

	2008	2009
Gemeentegrond per aantal m2:		
-per dag	€ 0,62	€ 0,63
-per week	€ 1,74	€ 1,78
-per maand	€ 3,88	€ 3,97
-per jaar	€ 34,29	€ 35,06
Openbaar gemeentewater per aantal m2:		
-per dag	€ 0,99	€ 1,01
-per week	€ 1,24	€ 1,27
-per maand	€ 1,92	€ 1,96
-per jaar	€ 2,84	€ 2,90
Tarieven kabels per strekkende meter:		
-per jaar	€ 1,48	n.v.t.

Leges burgerzaken

De leges burgerzaken, voor zover deze tarieven niet door het rijk zijn bepaald, zijn verhoogd met een percentage van 2,25%. Leges voor vergunningen in verband met commerciële activiteiten worden berekend op basis van kostendeckendheid.

Aan leges burgerzaken is voor 2009 een bedrag geraamd van € 172.756.

Leges bouwzaken

Aan leges bouwzaken is een bedrag geraamd van € 799.655.

Specificatie Legesopbrengsten	2009
Reguliere bouwvergunningen	€ 240.000
Bouwbeleidsplan	€ 44.500
Subtotaal reguliere bouwvergunningen	€ 284.500
Projecten (inbreidingslocaties)	€ -
Breekoever/Sportlaan	€ 151.742
Luijendijk-Zuid	€ 363.413
Totale opbrengst bouwleges	€ 799.655

Kwijtschelding

Voor mensen met de laagste inkomens bestaat de mogelijkheid van een gehele of gedeeltelijke kwijtschelding van de afvalstoffenheffing. Dit is het geval als aan de voorwaarden voor kwijtschelding van de invorderingswet is voldaan. Het bedrag aan kwijtschelding voor 2009 is geraamd op € 28.892.

B Paragraaf Weerstandsvermogen

1. Aanleiding en achtergrond

Gemeente Landsmeer onderkent het belang van risicomanagement. Gemeente Landsmeer acht het wenselijk om risico's die van invloed zijn op de bedrijfsvoering beheersbaar te maken. Door inzicht in de risico's wordt de organisatie in staat gesteld om op verantwoorde wijze besluiten te nemen, zodat toekomstige investeringen op lange termijn in verhouding staan tot de vermogenspositie van de organisatie. Hieronder wordt verslag gedaan van de resultaten van de risico-inventarisatie. Op basis van de tussenstand is tevens het weerstandsvermogen berekend.

2. Risicoprofiel

Om de risico's van Gemeente Landsmeer in kaart te brengen is in samenwerking met de stafdiensten een risicoprofiel opgesteld. Dit risicoprofiel is tot stand gekomen met behulp van een workshop waarbij gebruik is gemaakt van het softwareprogramma NARIS® (NAR Risicomanagement Informatie Systeem) waarmee risico's systematisch in kaart kunnen worden gebracht en beoordeeld. Uit de inventarisatie zijn vanuit de organisatie in totaal 30 risico's in beeld gebracht. In het onderstaande overzicht worden echter alleen de bekende tien risico's gepresenteerd die de hoogste bijdrage hebben aan de berekening van de benodigde weerstandscapaciteit.

Tabel 1: Belangrijkste risico's gemeente Landsmeer

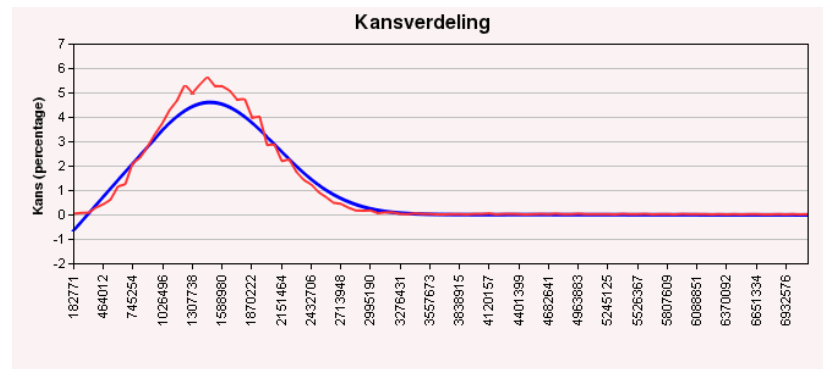
Risico	Kans	Gevolg	Score	Invloed
Onvoldoende vrijwilligers voor de brandweer en de steeds hoger eisen kunnen leiden dat overgestapt moet worden naar een beroepskorps. Dit brengt aanzienlijk hogere kosten met zich mee.	(50%)	(max. € 750.000)	15	12,46%
Door een aantal moeilijk vervulbare vacatures mede veroorzaakt door de krapte op de arbeidsmarkt moet een beroep gedaan worden op het inhuren van externen wat leidt tot onder druk komen staan van het formatie-budget.	(90%)	(max. € 375.000)	25	11,42%
Luijendijk-zuid. Extra kosten van het bouw- en woonrijpmaken veroorzaakt door de wijziging van de planning als gevolg van een vertraging in de planologische procedures met betrekking tot het bestemmingsplan Luijendijk-Zuid en artikel 19 WRO procedure(s) komen voor rekening van de gemeente (ROK artikel 17, lid 4).	(50%)	(max. € 638.365)	15	10,33%
Planschadeclaims bij (bouw)projecten (uitgezonderd Luijendijk-zuid) wat leidt tot hogere uitgaven dan verwacht.	(90%)	(max. € 300.000)	25	8,88%
Aansprakelijkheidsstelling voor de gemeente en ingediende claims met betrekking tot de openbare ruimte (wegen, groen, speelplaatsen en riolering). Hierbij gaat het met name om eventuele vergoeding van schade aan burgers.	(50%)	(max. € 500.000)	15	8,31%
Tegenvallende aanbestedingen bij investeringen in openbare ruimte wat leidt tot hogere kosten dan geraamd.	(50%)	(max. € 500.000)	15	8,27%
Fluctueringen in het gemeentefonds wat leidt tot begrotingstekorten	(50%)	(max. € 400.000)	15	6,62%
Nieuwe ontwikkelingen waarvan de lasten nog niet zijn in te schatten wat leidt tot onder druk komen staan van de meerjarenraming	(30%)	(max. € 500.000)	10	5,06%

Breekover/Sportlaan. Hogere kosten bodemsanering 2de fase dan geraamd in de grondexploitatieberekening wat leidt tot exploitatietekorten	(50%)	(max. € 280.000)	15	4,66%
Luijendijk-zuid. Vertraging in inkomsten leges wat leidt tot financieel tekort	(30%)	(max. € 425.000)	10	4,27%
Totaal grote risico's		€ 4.668.365		
Overige risico's		€ 6.534.399		
Totaal alle risico's		€ 11.202.764		

Op basis van de ingevoerde risico's is een risicosimulatie uitgevoerd. De risicosimulatie wordt toegepast omdat het reserveren van het maximale bedrag (€ 11 miljoen - zie tabel 1) ongewenst is. De risico's zullen immers niet allemaal tegelijk en in hun maximale omvang optreden. Figuur 1 en de bijhorende tabel tonen de resultaten van de risicosimulatie.

Tabel 2: Resultaten van de risicosimulatie

Tabel 2: Resultaten van de risicosimulatie	
Percentage	Bedrag (€)
5%	712.932
10%	858.155
15%	967.436
20%	1.056.747
25%	1.135.036
30%	1.204.987
35%	1.273.503
40%	1.341.837
45%	1.406.223
50%	1.470.014
55%	1.536.884
60%	1.604.344
65%	1.674.699
70%	1.749.372
75%	1.828.249
80%	1.916.452
85%	2.030.197
90% ³	2.174.589
95%	2.381.831



³ Het zekerheidspercentage van 90% is een algemeen geaccepteerd en veel gebruikt uitgangspunt bij de beoordeling van het weerstandsvermogen. Afwijking van dit percentage is mogelijk.

3. Beschikbare weerstandscapaciteit

De beschikbare weerstandscapaciteit van Gemeente Landsmeer bestaat uit het geheel aan middelen dat de organisatie daadwerkelijk beschikbaar heeft om de risico's in financiële zin af te dekken.

Tabel 3: Weerstandscapaciteit gemeente Landsmeer

Weerstandsveld	1 januari 2009	31 december 2009
1. Algemene reserve	€ 4.191.050	€ 4.464.290
2. Bestemmingsreserve WMO	€ 197.815	€ 197.815
3. Stille reserves	€ 1.255.000	€ 1.255.000
4. Onvoorziene uitgaven	€ 45.000	€ 45.000
5. Belastingcapaciteit	€ -	€ -
Totaal	€ 5.688.865	€ 5.962.105

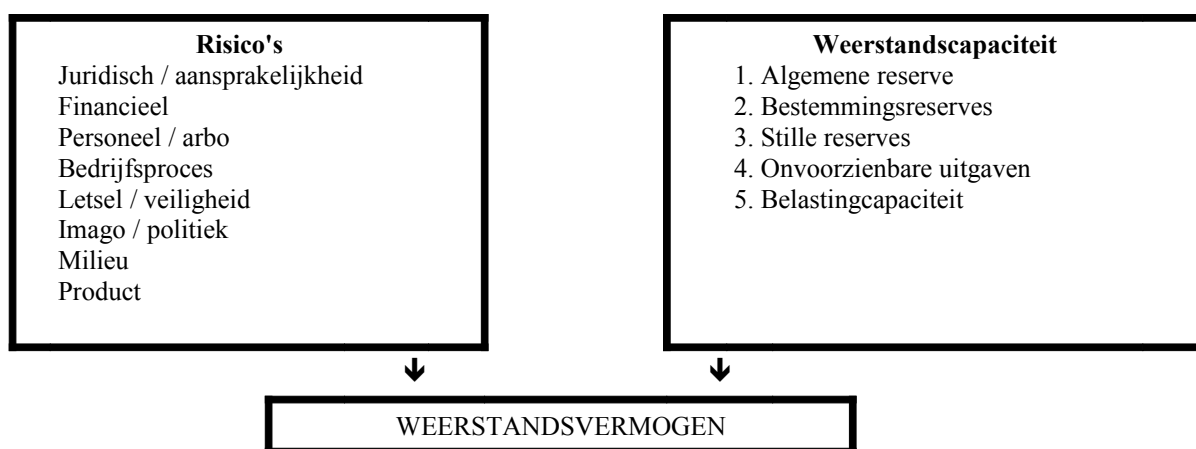
De (onbenutte) belastingcapaciteit is de ruimte die aanwezig is tussen de werkelijke belastingopbrengsten en de normtarieven voor toelating tot artikel 12 van de Financiële verhoudingswet (Fvw).

Deze normtarieven zijn met ingang van 2009 naar beneden bijgesteld, waardoor de onbenutte belastingcapaciteit van de gemeente Landsmeer nihil wordt.

4. Relatie benodigde en beschikbare weerstandscapaciteit

Om te bepalen of het weerstandsvermogen toereikend is, dient de relatie te worden gelegd tussen de financieel gekwantificeerde risico's en de daarbij gewenste weerstandscapaciteit en de beschikbare weerstandscapaciteit. De relatie tussen beide componenten wordt in onderstaande figuur weergegeven.

Figuur 1: Weerstandsvermogen Gemeente Landsmeer



De benodigde weerstandscapaciteit die uit de risicosimulatie voortvloeit, kan worden afgezet tegen de beschikbare weerstandscapaciteit. De uitkomst van die berekening vormt het weerstandsvermogen.

$$\text{Ratio weerstandsvermogen} = \frac{\text{Beschikbare weerstandscapaciteit}}{\text{Benodigde weerstandscapaciteit}} = \frac{€ 5.688.865}{€ 2.174.589} = 2,62$$

Per 31 december 2009 wordt de ratio weerstandsvermogen geraamd op 2,74.

De normtabel is ontwikkeld in samenwerking met de Universiteit Twente. Het biedt een waardering van het berekende ratio.

Tabel 4: Weerstandsnorm gemeente Landsmeer

Waarderingscijfer	Ratio	Betekenis
A	> 2,0	Uitstekend
B	1,4 - 2,0	Ruim voldoende
C	1,0 - 1,4	Voldoende
D	0,8 - 1,0	Matig
E	0,6 - 0,8	Onvoldoende
F	< 0,6	Ruim onvoldoende

Het ratio van uw organisatie valt in klasse A. Dit duidt op een uitstekend weerstandsvermogen.

5. Nieuwe ontwikkelingen

In het vierde kwartaal 2008 zal een separaat kaderstellend voorstel met betrekking tot het risicomanagement aan de raad worden voorgelegd.

In dit voorstel zullen de volgende kaders worden meegenomen:

- a. Het vaststellen van de ratio weerstandscapaciteit
- b. De informatiebehoefte over de geïdentificeerde risico's, genomen beheersmaatregelen en de weerstandscapaciteit.

C Paragraaf Onderhoud Kapitaalgoederen

Algemeen

De gemeente Landsmeer voert het beheer over de openbare ruimte, waarin veel activiteiten plaatsvinden zoals wonen, werken en recreëren. Voor de activiteiten zijn veel kapitaalgoederen nodig zoals: wegen, riolering, openbaar groen, beschoeiingen, verlichting, speeltoestellen en gebouwen.

De kwaliteit van de kapitaalgoederen en het onderhoud ervan is bepalend voor het voorzieningsniveau en uiteraard de (jaarlijkse) lasten.

Ten behoeve van het onderhoud en vervanging van de verschillende soorten kapitaalgoederen zijn de onderstaande beleidsnota's vastgesteld:

Beleidsnota/ Beheerplan	Periode	Vastgesteld door de raad	Actualisatie
Wegen	Beheerplan wegen 2006 - 2010	26-feb-06	2010
Riolering	Gemeentelijke Rioleringsplan Landsmeer 2006 - 2010	19-okt-05	2009
Gebouwen	Onderhoudsplan gemeentelijke gebouwen 2007 - 2016	25-sep-07	2009
Speelruimteplan	Onderhoudsplan speelplaatsen 2007- 2015	29-mei-07	2010
Openbare verlichting	Beheerplan openbare verlichting	27-nov-07	2010
Groen	Beheerplan bomen	27-nov-07	2010
Kunstwerken	Beheerplan bruggen 2008-2012	26-aug-08	2012
<i>In voorbereiding / planning:</i>			
Water/beschoeiingen	Beheerplan oevers	3de kw 2008	
Groen	Groenbeleidsplan	4de kw 2008	

Afschrijvingsbeleid

Op 19 december 2006 heeft de gemeenteraad de nota Activeringsbeleid vastgesteld.

Deze nota was noodzakelijk vanwege de invoering van het Besluit begroting en verantwoording provincies en gemeenten (BBV) per 1 januari 2004. Deze nieuwe voorschriften hebben tot gevolg dat het activabeleid behoorlijk is gewijzigd.

In de nota Activeringsbeleid is beschreven welke investeringen geactiveerd worden, de toerekening van ambtelijke uren naar investeringen, het moment van afschrijven e.d.

Tevens heeft de raad hierbij ingestemd met het instellen van voorzieningen voor het onderhoud van het openbaar groen, bruggen en oevers nadat de desbetreffende beheersplannen in de raad zijn vastgesteld.

Beheerprogramma's

De gemeente Landsmeer beschikt over beheerprogramma's voor het onderhoud van riolering, wegen, openbare verlichting, speelplaatsen en bomen.

Zoals aangegeven in de Perspectiefnota 2009 zal in het derde kwartaal 2008 het beleids-/beheersplan kunstwerken aan de gemeenteraad worden aangeboden. Dit geldt ook voor het beheerplan oevers.

Tot slot wordt in 2008 een groenbeleidsplan vastgesteld.

Wegenbeheer

Voor het beheer en onderhoud van het gemeentelijke wegennet is een wegenbeheerprogramma operationeel. Met dit programma is een planmatige aanpak van het onderhoud mogelijk.

In het investeringsschema wordt met de financiële consequenties rekening gehouden.

Het onderhoudsplan wegen is onderdeel van de begroting en wordt jaarlijks door de raad geaccordeerd. Het wegenbeheerprogramma zal in 2010 worden geactualiseerd.

Rioleringen

De raad heeft in 2005 een wettelijk verplicht, geactualiseerd gemeentelijk rioleringsplan (GRP) vastgesteld. Daarin wordt duidelijk wat rioolbeheer in de toekomst gaat betekenen voor Landsmeer en welke kosten te verwachten zijn bij bepaalde ambities. Het onderhoud en het doen van nieuwe investeringen evenals renovatie- en vervangingsinvesteringen zullen jaarlijks conform de kaders van het GRP plaatsvinden. Vanaf 2007 worden in het investeringsschema bedragen opgenomen om het GRP uit te voeren. Elk jaar zal opnieuw moeten worden afgewogen welke maatregelen getroffen moeten worden en wat de consequenties zijn van de te maken keuze.

In verband met de invoering van de Wet verankering en bekostiging van gemeentelijke watertaken die in werking treedt op 1 januari 2008 zal het gemeentelijke rioleringsplan in het voorjaar van 2009 worden geactualiseerd. Tevens zullen een aantal ontwikkelingen, zoals de afronding (met voorwaarden) van de door het Hoogheemraadschap Hollands Noorderkwartier te verlenen WVO-vergunning en aansluitvergunning en het maken van een afkoppelplan met een daarvan afgeleide vervangingsplanning voor het oude rioolstelsel hierin worden meegenomen.

Gemeenten hebben vanaf 1 januari 2008 de zorgplicht voor stedelijk afvalwater, hemelwater en grondwater gekregen.

Een overzicht van de investeringen in de riolering zijn opgenomen bij programma 4 Milieu.

Gebouwen

Met betrekking tot het beheer en onderhoud van de gemeentelijke gebouwen inclusief de schoolgebouwen heeft de gemeente Landsmeer in 2001 een onderhoudsbeheersysteem laten opzetten. Dit systeem wordt periodiek geactualiseerd. Het opzetten en jaarlijks actualiseren van het systeem is uitbesteed aan een externe partij.

Het onderhoudsbeheersysteem heeft betrekking op het bouwkundige binnen- en buitenonderhoud, het terreinonderhoud en het onderhoud van de gebouwgebonden installaties. Het doel van het opzetten van een onderhoudsbeheersysteem is inzicht te krijgen in de te verwachten onderhoudsuitgaven in de toekomst.

Ten behoeve van de planning van het onderhoud wordt onderscheid gemaakt naar verschillende intensiteiten die elk een eigen frequentie hebben (< 10 jaar, 10 – 20 jaar en > 20 jaar). Daarbij is een bundeling gemaakt van activiteiten die bij elkaar horen om te voorkomen dat er een veelheid van kleine, afzonderlijke activiteiten moet worden uitgevoerd. Kortom: planmatig werken. Beheer en onderhoud worden uitgevoerd volgens de planning.

In het 2de kwartaal 2007 is het onderhoudsplan gemeentelijke gebouwen geactualiseerd. De hieruit voortvloeiende financiële effecten zijn verwerkt in de begroting 2009.

Het onderhoudsplan gemeentelijke gebouwen 2009 ziet er als volgt uit:

Omschrijving	Netto uitgaven
Gemeentehuis	€ 96.641
Brandweergarage/LOL	€ 28.405
Kinderdagverblijf Zonnedauw	€ 9.455
Gemeentelijke woningen	€ 3.210
Bergingen gem.begraafplaats	€ 1.850
Standplaatsen Kerkebreek	€ 70.110
Indoor Centrum Landsmeer	€ 154.305
Gemeentewerf	€ 12.891
Zwembad De Breek	€ 134.256
OBS De Wagemakerschool	€ 25.525
OBS De Stap	€ 22.455
OBS De Fuik	€ 2.000
BBO De Hoeksteen	€ 2.000
BBO De Montessorischool	€ 2.000
BBO De Augustinus	€ 2.000
Totaal	€ 567.103

De uitgaven aan de gemeentelijke gebouwen worden ten lasten van de onderhoudvoorzieningen gemeentelijke gebouwen gebracht.

Speelruimteplan

Met betrekking tot een planmatige aanpak van onderhoud en financiële planning van de speelvoorzieningen heeft de gemeente Landsmeer in 2007 een speelplan vastgesteld. Een belangrijk onderdeel hiervan was het onderbrengen van onderhoud- vervanging- en herinrichtingskosten.

Hiervoor is het onderhoudsbudget van 2007 gesplitst in een regulier onderhoudsbudget en is er een onderhoudsfonds speelvoorzieningen gemaakt. Door dit onderhoudsfonds jaarlijks aan te vullen zijn er middelen om de speeltoestellen en locaties volgens een vastgestelde planning te vervangen.

Openbaar Groen

In 2007 is een bomenbeheersplan vastgesteld door de Raad. Het bomenbeheersplan is geschreven om het belang van bomen te benadrukken. De waarde van bomen voor onze omgeving met hiertegenover de inspanningen die nodig zijn een kwalitatief goede boom te ontwikkelen. Het plan biedt bomen een zekere bescherming. Tevens laat het plan zien dat planten en beheren van bomen een serieuze zaak is: zorgvuldige voorbereiding en beheer is de investering waard. Gekapte bomen worden in principe herplant, dit hoeft niet perse op de oorspronkelijke plantplaats.

Openbare Verlichting

In 2007 is het beheersplan Openbare verlichting vastgesteld door de Raad. Het beheersplan Openbare Verlichting is geschreven om inzicht te verschaffen in de maatregelen die worden uitgevoerd om de bestaande openbare verlichting in stand te houden en om voor toekomstige uitbreidingen en renovaties een leidraad (materiaalkeuze) voor inrichting en beheer beschikbaar te hebben. In 2008 is een éénmalig bedrag beschikbaar gesteld voor het aanschaffen van wandarmaturen voor achterpadverlichting. Deze worden op verzoek van bewoners geleverd om de sociale veiligheid in de woonwijken te vergroten. Er zijn in totaal 5 verzoeken gedaan, waarvoor 4 verzoeken zijn gehonoreerd.

Recapitulatiestaat investeringen/kapitaallasten 2009 – 2012

Prog	Omschrijving	Netto bedrag excl btw	Subsidie/ grondexpl/ voorziening	Netto inves- tering	Kapitaallasten			
					2009	2010	2011	2012
1	Algemeen bestuur	8.403	-	8.403	588	1.160	1.126	1.092
2	Openbare orde en veiligheid	106.334	-	106.334	7.443	14.674	14.249	13.823
3	Infrastructuur	6.561.530	664.284	5.897.246	66.189	251.937	393.778	432.773
4	Milieu	505.513	205.513	300.000	11.000	21.800	21.400	21.000
5	Economische zaken	-	-	-	-	-	-	-
6	Groene ruimte	34.686	-	34.686	-	1.850	3.654	3.561
7	Werk en inkomen	-	-	-	-	-	-	-
8	Onderwijs	2.149.801	439.344	1.710.457	-	-	55.590	110.324
9	Cultuur, sport en welzijn	218.807	-	218.807	2.870	5.682	10.347	14.938
10	Volksgesondheid	-	-	-	-	-	-	-
11	Ruimtelijke ordening en volkshuisvesting	-	-	-	-	-	-	-
13	Paragraaf bedrijfsvoering	351.744	-	351.744	20.195	55.295	69.617	68.434
	Subtotaal	9.936.818	1.309.140	8.627.678	108.285	352.398	569.761	665.947
4	Riolering	1.961.930	-	1.961.930	5.744	45.752	92.954	129.429
	Totaal	11.898.748	1.309.140	10.589.608	114.029	398.149	662.715	795.376

Op grond van artikel 20 van het Besluit Begroting en Verantwoording dienen de investeringen te worden onderscheiden in investeringen met een economisch nut⁴ en investeringen in openbare ruimte met een maatschappelijk nut.

In onderstaande tabel zijn voor de jaren 2009 tot en met 2012 de totale netto investeringen en daarbij behorende kapitaallasten verdeeld naar economisch of maatschappelijk nut opgenomen.

Onderverdeling investeringen

Omschrijving	Netto bedrag excl btw	Subsidie/ grondexpl/ voorziening	Netto inves- tering	Kapitaallasten			
				2009	2010	2011	2012
Investering met economisch nut	5.381.783	607.904	4.773.880	50.940	153.195	276.610	370.089
Investering in de openbare ruimte met maat. nut	6.516.965	701.237	5.815.728	63.089	244.954	386.106	425.287
Totaal	11.898.748	1.309.140	10.589.608	114.029	398.149	662.715	795.376

⁴ Investeringen hebben een economisch nut indien ze verhandelbaar zijn en/of indien ze kunnen bijdragen aan het genereren van middelen (art. 59 BBV)

D Paragraaf Financiering

Inleiding

De treasuryfunctie ondersteunt de uitvoering van de programma's. De treasuryfunctie omvat de financiering van beleid en het uitzetten van geldmiddelen die niet direct nodig zijn. De uitvoering ervan vereist snelle beslissingen in een complexer geworden geld- en kapitaalmarkt. Er zijn aan de uitvoering van de treasuryfunctie budgettaire gevolgen verbonden, onder meer afhankelijk van het risicoprofiel. Onder de treasuryfunctie valt niet het (garanderen van) verstrekken van leningen aan derden. Deze activiteiten vallen onder het desbetreffende programma.

Het beleid van de gemeente Landsmeer voor de treasuryfunctie is vastgelegd in het financieringsstatuut.

Het financieringsstatuut is op 4 januari 2005 door het college van B & W vastgesteld en vervolgens voor kennisgeving aangenomen in uw raad van 8 februari 2005. Het financieringsstatuut is onderdeel van de Verordening financieel beheer. (artikel 212 Gemeentewet).

Het financieringsstatuut geldt sinds begin 2005. Het statuut is het kader voor de uitvoering van de treasuryfunctie.

De belangrijkste punten, naast de voorschriften afkomstig uit de Wet Financiering Decentrale Overheden (wet Fido), van dit kader zijn:

- Gelden worden alleen uitgezet bij banken met tenminste een zogenoemde A-rating;
- Het aantrekken van leningen geschiedt door een offerte aan te vragen bij tenminste 3 financiële instellingen, waaronder de Bank voor Nederlandse Gemeenten (BNG).

Algemene ontwikkelingen; rentebeleid

De verwachting is dat zowel in Nederland als internationaal de conjunctuur net als in 2008 ook in het eerste halfjaar van 2009 minder uitbundig zal zijn als we de afgelopen jaren gewend zijn geweest. De oorzaak hiervoor moet worden gezocht in de crisis op de Amerikaanse woningmarkt en de als gevolg daarvan ontstane problemen op de kredietmarkten. De verwachting is wel dat de economische groei in de tweede helft van 2009 weer wat zal aantrekken en dat de inflatie als gevolg van stijgende lonen het hele jaar aan de hoge kant zal blijven.

Rentevisie

In de periode tot en met eind 2009 worden weinig veranderingen in het monetaire beleid van de Europese Centrale Bank voorzien. De lange rentetarieven kunnen in de komende maanden mogelijk wat dalen, maar zullen in de loop van 2009 naar verwachting stijgen onder invloed van een herstel van de conjunctuur.

Op dit moment is de korte rente lager dan de lange rente. Er is sprake van een inverse rentestructuur. Wij verwachten dat dit ook voor 2009 het geval zal zijn.

Op grond van deze verwachting is het uitgangspunt om in 2009 de financieringsbehoefte te dekken met kort geld voor zover dat mogelijk is binnen de wettelijke normen van de kasgeldlimiet en de renterisiconorm. Met dit beleid gaat het college ervan uit dat de financieringskosten over een langere periode van 5-10 jaar zo beperkt mogelijk zijn, gegeven het risicoprofiel.

Risicobeheer, de kasgldlimiet en renterisiconorm

De wet Fido, die het uitgangspunt vormt voor het beheersen van risico voortvloeiende uit de treasury functie, zal met ingang van 2009 op een aantal punten gewijzigd worden. Deze wijzigingen zijn vooral bedoeld om bepaalde onderdelen in de wet te vereenvoudigen. De wijzigingen zoals deze op dit moment zijn voorgenomen hebben met name betrekking op technische wijzigingen ten aanzien van de kasgldlimiet en de renterisiconorm.

De gemeente Landsmeer zal voor het begrotingsjaar 2009 volgens de huidige liquiditeits- en financieringsplannen zowel binnen de kasgldlimiet, als binnen de renterisiconorm blijven.

De wettelijke kasgldlimiet bedraagt 8,5%, welke wordt berekend van de lastenzijde van de exploitatie. Voor de gemeente Landsmeer bedraagt de kasgldlimiet per 1 januari 2009 € 2.547.342.

Als gevolg van de voorgestelde wijzigingen van de wet Fido komt de reguliere kwartaalrapportage aan de provincie te vervallen. De gegevens zullen nog wel opgenomen dienen te worden in de paragraaf financiering bij het jaarverslag.

Liquiditeitenplanning en financieringsbehoefte

Uit de opgestelde liquiditeitsbegroting blijkt dat een financieringsbehoefte van € 2,1 miljoen wordt voorzien.

Daarbij is rekening gehouden met de ervaringsregel dat de realisatie van de investeringsbudgetten in een later stadium plaatsvindt dan gepland.

Mutaties in de leningenportefeuille (bedragen x € 1.000)

Stand leningen per 1 januari 2009	17.595	
Nieuwe leningen (prognose)	-	(= financieringstekort -/- kasgldlimiet)
Reguliere aflossingen	2.483	
Stand leningen per 1 januari 2010	15.113	

De financieringsbehoefte op langere termijn is sterk afhankelijk van de ontwikkelingen in de grondexploitatie. De verwachting is dat er in 2009 geen nieuwe langlopende geldlening hoeft te worden afgesloten.

Leningenportefeuille

Leningnummer	Oorspronkelijk bedrag van de geldlening	Naam geldgever	Laatste jaar	Rente %	Restant schuld begin boekjaar	Bedrag van rente	Aflossing	Restant bedrag van de geldlening aan het einde van het dienstjaar	Totaal kapitaallasten boekjaar
004800	€ 2.268.901	NWB	2023	5,875%	€ 1.021.005	€ 53.684	€ 113.445	€ 907.560	€ 167.129
004900	€ 2.722.681	NWB	2017	5,810%	€ 1.225.206	€ 70.534	€ 136.134	€ 1.089.072	€ 206.668
004000	€ 2.303.400	NWB	2013	3,450%	€ 1.249.126	€ 39.194	€ 233.172	€ 1.015.954	€ 272.366
005000	€ 3.000.000	BNG	2013	3,920%	€ 1.500.000	€ 50.939	€ 300.000	€ 1.200.000	€ 350.939
005100	€ 3.000.000	BNG	2013	4,790%	€ 1.500.000	€ 62.795	€ 300.000	€ 1.200.000	€ 362.795
98677	€ 5.000.000	BNG	2014	3,890%	€ 3.000.000	€ 97.836	€ 500.000	€ 2.500.000	€ 597.836
100748	€ 3.000.000	BNG	2015	2,940%	€ 2.100.000	€ 59.130	€ 300.000	€ 1.800.000	€ 359.130
103589	€ 6.000.000	BNG	2019	4,360%	€ 6.000.000	€ 252.641	€ 600.000	€ 5.400.000	€ 852.641
Totalen	€ 27.294.982				€ 17.595.338	€ 686.754	€ 2.482.751	€ 15.112.587	€ 3.169.505

E Paragraaf Bedrijfsvoering

Algemeen

Samenwerking tussen Wormerland, Oostzaan en Landsmeer (WOL)

In 2008 heeft een verkenning plaats gevonden over intensivering van de samenwerking tussen de gemeente Wormerland, Oostzaan en Landsmeer.

Deze samenwerking is gericht op het blijven borgen en verbeteren van de dienstverlening, kwaliteit, continuïteit, slagkracht en betaalbaarheid van de drie gemeenten, zonder afbreuk te doen aan de zelfstandigheid, de lokale identiteit en de lokale dienstverlening van de drie gemeenten.

Op basis van de weging van de verschillende samenwerkingsvormen komt naar voren dat het samenwerkingsmodel "Federatiegemeente" voor de WOL-gemeenten de beste garanties biedt voor het borgen van de drie belangrijkste kaders, te weten: bestuurlijke zelfstandigheid, vaststellen van eigen beleids- en uitvoeringskaders en de dienstverlening lokaal.

In 2009 wordt de voorbereiding om te komen tot één gezamenlijke werkorganisatie verder geïntensiveerd. In 2008 is gestart met een tweetal proeftuinen voor de taakvelden Personeel & organisatie en Juridische zaken. Deze proeftuinen lopen vanaf 1 oktober 2008 in ieder geval tot 1 april 2009. De proeftuin voor het taakveld Bouw- en woningtoezicht zal naar verwachting begin 2009 van start gaan.

Personeel

Aantal formatieplaatsen

In de begroting 2009 is uitgegaan van 70,13 formatieplaatsen. (2008: 67,78 fte).

Boventallige medewerkers

Er zijn geen medewerkers meer in dienst, die als gevolg van de reorganisatie in 2006 boventallig zijn verklaard.

Arbeidsmarkt / vacatures

Het blijft moeizaam vacatures met gekwalificeerde krachten in te vullen.

De arbeidsmarkt is heel erg krap op nagenoeg alle vakgebieden in onze organisatie.

De voorgenomen samenwerking tussen de gemeenten Wormerland, Oostzaan en Landsmeer (WOL) heeft nu al opgeleverd dat de handen ineen worden geslagen om gezamenlijk op de arbeidsmarkt te opereren om moeilijk vervulbare vacatures in te vullen.

Bij deze samenwerking zullen de wervingsactiviteiten worden gericht op:

- (high) potentials, starters/schoolverlaters die de potentie hebben maar nog weinig of geen gemeentelijke ervaring;
- kandidaten die de vereiste opleidingsachtergrond én werkervaring hebben maar nog niet de specifieke gemeentelijke werkervaring;
- stagiaires, die hun ambitie op de overheid hebben gericht.

Dit betekent dat meer tijd en geld in opleiding- en begeleidingstrajecten gestoken moet gaan worden. Het opleidingsbudget is daarop afgestemd. Aan de kandidaat wordt een dan een duidelijk opleidingstraject en/of begeleidingstraject gekoppeld.

Een mogelijkheid die in dat verband benut gaat worden is externe begeleiding in de vorm van ingehuurde krachten, die zowel klussen verrichten voor de gemeente als de vakinhoudelijke begeleiding van de nieuwe medewerker voor hun rekening nemen.

Ook zullen de mogelijkheden worden bekeken het takenpakket voor medewerkers aantrekkelijker te maken door ze "over de grenzen van hun eigen functie" te laten kijken en werken. Loskomen van het functiedenken en daardoor het werk interessanter maken.

Gedacht kan worden aan projectmatig werken als trekker van een project of als projectmedewerker.

We willen hiermee bereiken medewerkers langer aan de organisatie te binden.

Verzuim- en Arbobeleid

Intensieve samenwerking met de Arbodienst is gericht op een voortdurende inhoudelijke ontwikkeling op het gebied van arbo- en verzuimbeleid. Deze afspraken zijn gericht op het gebied van preventie, individugericht verzuimbeleid en begeleiding van langdurig zieke medewerkers.

De Arbodienst is in 2008 met het meerjarige project Preventief Onderzoek Levensfase gestart.

Dit project richt zich op alle medewerkers binnen de organisatie.

Met dit onderzoek wordt de aandacht en het daaruit voortvloeiende beleid gericht op duurzame inzetbaarheid van medewerkers in iedere fase van de loopbaan.

Informatisering en Automatisering

De jaren 2009 en 2010 zullen in het teken staan van de uitvoering van de activiteiten uit het realisatieplan route naar e-Landsmeer. Doel hiervan is de implementatie van alle relevante wetgeving zoals basisregistraties, zoals de Basisadministratie Adressen en Gebouwen, de realisatie van de digitale dienstverlening, zoals DigiD, elektronische Nederlandse IdentiteitsKaart(eNIK), Persoonlijke Internet Pagina(PIP) en bedrijvenloket, evenals de mogelijkheid voor elektronische afhandeling van 65% van de gemeentelijke producten en diensten te realiseren in 2010.

Belangrijk uitgangspunt hierbij is het door de drie gemeenten, Wormerland, Oostzaan en Landsmeer, vastgestelde dienstverleningsconcept.

Om aan de kwaliteitseisen van de hierin beschreven dienstverlening te kunnen voldoen en de voorwaarde te creëren voor een goede elektronische externe dienstverlening is echter binnen de organisatie een omslag in de manier van werken noodzakelijk. In de huidige situatie heeft elke afdeling een eigen manier van werken, eigen registraties en eigen applicaties. In de nieuwe situatie moet de gemeentelijke organisatie als één geheel gaan werken. Een aantal activiteiten uit het realisatieplan zijn daarom gericht op het realiseren van de daarvoor noodzakelijke veranderingen.

Algemeen juridische zaken(AJZ)/Openbare orde en veiligheid(OOV)

In onze samenleving worden steeds hogere eisen gesteld aan het rechtmatig handelen van de overheid. Dit heeft ook duidelijk zijn weerslag op onze organisatie. Zij heeft steeds vaker behoefte aan algemene juridische kennis, niet alleen van de AWB maar ook bijvoorbeeld van het privaatrecht. De gemeente beschikt slechts over één deeltijd jurist. Haar kennis kan niet alle juridische specialismen omvatten. Er is daarom besloten om vanaf 2008 op vaste basis gebruik te gaan maken van een extern bureau dat voor AJZ optreedt als een juridische helpdesk. Daarnaast zal dit bureau ook knelpunten binnen OOV faciliteren.

Inkoop

Op het gebied van inkoop wordt samengewerkt met de gemeente Waterland, waarbij de diensten worden ingekocht.

Hierdoor wordt meegelift op de expertise op het gebied van inkoop, waarbij door goede inkoopvoorwaarden de rechten van de gemeente beter kan worden gewaarborgd.

Door de professionalisering van inkoop kan beter aan de rechtmatigheid en de eisen tot duurzaam inkopen kan worden voldaan. Tot slot kan professionele inkoop bij aanbestedingen tot (vooral in het begin flinke) kostenbesparingen leiden, zowel financieel als in tijd.

Rechtmatigheid

De gemeente Landsmeer heeft bij de jaarrekening 2006 en 2007 van de accountant een goedkeurend oordeel ontvangen van zowel de getrouwheid als de rechtmatigheid.

In 2008 is de gemeente erin geslaagd de vacature van beleidsmedewerker interne controle & administratieve organisatie op te vullen, waardoor jaarlijks de werkzaamheden uit het interne controleplan door de gemeente zelf worden uitgevoerd. Dit leidt tot minder meerwerk van de accountant.

Financiën

Voor het taakveld Financiën staan voor 2009, naast de reguliere werkzaamheden en de werkzaamheden voortvloeiende uit de samenwerking WOL, een tweetal projecten op stapel.

Dit is ten eerste het opzetten van een verplichtingenadministratie voor de grondexploitatie Luijendijk-zuid. De implementatie hiervan is al in het 4^{de} kwartaal 2008 gestart.

Daarnaast het project van het digitaliseren van de facturen. Het is de bedoeling dat de facturen alleen nog maar digitaal in de organisatie worden verspreid. Om te voorkomen dat bij de facturen zowel een digitale als fysieke documentenstroom naast elkaar lopen, is het voorstel aanvullende programmatuur aan te schaffen waarbij de digitale factuur via de email kan worden verzonden en door de budgethouder wordt gefiatteerd. Daarnaast is er een koppeling met het financiële pakket.

EFFECT INDICATOREN (% + rapportcijfers)	Omnibus- enquête 2004	Omnibus- enquête 2006	Streef- cij- fer 2010
-Dienstverlening gemeente	6,6	6,6	7,0
-Telefonisch contact	6,7	6,7	7,0
-Schriftelijk contact	6,5	6,2	7,0
-Gemeentelijke website	6,9	6,6	7,0

Budgetoverzicht bedrijfsvoeringskosten

Budget overzicht	Begroting 2008	Begroting 2009
Personele lasten organisatie + bestuur	€ 4.302.619	€ 4.621.845
Inhuur derden	€ 451.331	€ 582.768
Advieskosten derden	€ 210.508	€ 222.188
Huisvestingskosten	€ 426.127	€ 437.223
Automatiseringskosten (excl. personeel)	€ 226.376	€ 214.537
Egem-I (excl. personeel)	€ -	€ 31.492
Totaal	€ 5.616.961	€ 6.110.053

Toelichting

De toename van de personele lasten is het gevolg van wettelijke verhogingen (CAO), periodieke verhogingen en de toename van het aantal formatieplaatsen met 2,35 fte.

Toename inhuur derden	
Egem-I	€ 79.000
Opstellen ISV notitie	€ 15.000
Beoordelen bouwaanvragen Breekoever/Sportlaan-Luijendijk-Zd	€ 68.801
Doelmatigheidsonderzoek	€ 25.000
WMO algemeen uitvoeringskosten	€ 19.898
Actualiseren huurovereenkomsten	€ 49.911
BAG	€ 21.519
Diversen	€ 4.832
Totaal	€ 131.437

Budgetoverzicht raad / griffie / rekenkamer

Budget overzicht	Begroting 2008	Begroting 2009
<u>Raad:</u>		
Personeelslasten	€ 69.910	€ 78.016
Opleidingen raad	€ 10.000	€ 10.225
Verslaglegging raadsvergaderingen	€ 1.000	€ 1.023
Representatie + vergaderkosten	€ 1.000	€ 1.023
Accountantskosten	€ 23.750	€ 18.500
Advisering door derden	€ 75.000	€ 5.113
Overige uitgaven	€ 31.300	€ 6.442
Overige uitgaven - wijkgesprekken	€ 4.200	€ 4.295
Molestverzekering	€ 490	€ 501
Onderhoud apparatuur	€ 500	€ 511
<u>Bestuursondersteuning raad:</u>		
Personeelslasten	€ 71.701	€ 73.307
Contributies + lidmaatschappen	€ 300	€ 307
Molestverzekering	€ 35	€ 36
<u>Rekenkamer:</u>		
Vergoedingen rekenkamercommissie	€ 5.750	€ 5.879
Opleidingen rekenkamercommissie	€ 2.500	€ 2.556
Onderzoeksbudget rekencommissie	€ 20.000	€ 20.451
Totaal	€ 317.436	€ 228.185

Toelichting

De afname van de post advisering / overige uitgaven door derden wordt veroorzaakt doordat de incidentele post ad € 95.000 voor het opstellen en uitwerken van de toekomstvisie Landsmeer 2025 wegvalt.

Financieel overzicht

Paragraaf bedrijfsvoering	Begroting 2008 na wijziging	Begroting 2009	Begroting 2010	Begroting 2011	Begroting 2012
LASTEN	€ 11.018.112	€ 11.418.956	€ 11.418.956	€ 11.418.956	€ 11.418.956
Mutaties:					
-periodieke loonsverhogingen			€ 10.000	€ 20.000	€ 30.000
-FPU-kosten personeel			€ 18.796	€ 9.182	€ 22.946
-WW + bovenwettelijke WW			€ 373-	€ 25.635-	€ 25.635-
-aanbestedingsaudit (in 2008 en om de 3 jaar)			€ -	€ 7.500	€ -
-bedrijfskleding bodedienst (in 2009 om 2 jr)			€ 2.250-	€ -	€ 2.250-
-beleidsplan Waterlands Archief 2009-2011			€ -	€ -	€ 4.749-
-realisatieplan Egem-I, incidentele kosten			€ -	€ 62.000-	€ 62.000-
-uitbesteding taakveld belastingen aan DBGA			€ 1.500	€ 2.500	€ 5.500
-dienstkleding buitendienst (in 2008 om 2 jr)			€ 5.000	€ -	€ 5.000
Kapitaallasten:					
-vrijval kapitaallasten investeringen			€ 11.426-	€ 20.430-	€ 28.501-
-kapitaallasten restant investeringen 2008			€ 1.392-	€ 2.787-	€ 4.180-
-kapitaallasten meerjareninvesteringsplan			€ 35.100	€ 49.422	€ 48.239
Totaal lasten	€ 11.018.112	€ 11.418.956	€ 11.473.911	€ 11.396.708	€ 11.357.434
BATEN	€ 11.018.112	€ 11.418.956	€ 11.418.956	€ 11.418.956	€ 11.418.956
Mutaties:					
Totaal baten	€ 11.018.112	€ 11.418.956	€ 11.418.956	€ 11.418.956	€ 11.418.956
Saldo	€ -	€ -	€ 54.955	€ 22.248-	€ 61.522-

Investerings 2009-2012

Prog	Omschrijving	Netto bedrag excl btw	Subsidie/ grondexpl/ voorziening	Netto inves- tering	2009	Kapitaallasten		
						2010	2011	2012
Investerings 2009								
13	Vervanging pc's door terminals (8 stuks)	7.000	-	7.000	578	1.138	1.103	1.068
13	Realisatieplan EGEM-I, investering	38.887	-	38.887	4.018	7.907	7.648	7.388
13	Digitaliseren inkomende facturen	82.000	-	82.000	8.473	16.673	16.127	15.580
13	Upgrade software Corsa	10.000	-	10.000	1.033	2.033	1.967	1.900
13	Office XP en Windows XP	42.017	-	42.017	6.092	11.975	11.555	11.134
Investerings 2010								
13	Vervanging pc's door terminals (8 stuks)	7.000	-	7.000		578	1.138	1.103
13	Vervanging telefooncentrale	50.000	-	50.000		4.571	9.000	8.714
13	Vervanging infrastructuur	100.840	-	100.840		10.420	20.504	19.832
Investerings 2011								
13	Vervanging pc's door terminals (8 stuks)	7.000	-	7.000			578	1.138
Investerings 2012								
13	Vervanging pc's door terminals (8 stuks)	7.000	-	7.000				578
Totaal		351.744	-	351.744	20.195	55.295	69.617	68.434

F Paragraaf Verbonden partijen

Inleiding

De breedte van de gemeentelijke taken wordt deels bepaald door diverse wetten, maar ook door eigen beleid van de gemeenten. Dit zegt iets over de veelheid aan taken die de gemeente uitvoert, maar nog niets over de wijze waarop de taken worden uitgevoerd. Gemeenten bepalen grotendeels zelf hoe ze de uitvoering van taken organiseert. Daarvoor heeft de gemeente een breed scala van mogelijkheden ter beschikking: van zelf doen tot verbonden partijen en het verstrekken van subsidies.

Veelal is de kostencomponent daarin een belangrijke factor. Maar ook het risico dat er mee is gemoeid en de invloed die de gemeente heeft op de realisatie van de doelen, zijn belangrijk.

Voor het aangaan van en onderhouden van contacten met verbonden partijen is het van belang om af te wegen wat de meest doelmatige manier is om een taak uit te voeren. Welke manier is de beste garantie dat de taak wordt uitgevoerd op een manier zoals de gemeente voor ogen staat. Op welke manier heeft de gemeente voldoende inhoudelijk en financieel inzicht in het uitvoeren van een taak.

In deze paragraaf dient een visie te worden gegeven op deze partijen in relatie tot de realisatie van de doelstellingen die zijn opgenomen in de onderscheiden programma's. Het aangaan van banden met (verbonden) derde partijen komt altijd voort uit het publieke belang. Verbindingen met derde partijen zijn een manier om bepaalde publieke taken uit te voeren. Er is een veelheid aan verbonden partijen. Een verbonden partij kan worden gedefinieerd als een derde rechtspersoon waarin de gemeente een bestuurlijk en financieel belang heeft. Het is voor het inzicht van de Raad van belang, dat de relaties met verbonden partijen, zoals geconcretiseerd in de doelstellingen in de programma's, in hoofdlijnen worden aangegeven. Aandacht dient expliciet te worden besteed aan de voornemens die ten aanzien van de verbonden partijen bestaan.

Een bestuurlijk belang heeft een gemeente wanneer ze een zetel heeft in het bestuur van een derde rechtspersoon of als ze stemrecht heeft.

Een financieel belang heeft een gemeente indien de middelen die deze ter beschikking stelt verloren gaan in geval van faillissement van de verbonden partij (een derde rechtspersoon) en/of als financiële problemen bij de verbonden partij verhaald kunnen worden op de gemeente.

De gemeente Landsmeer heeft bestuurlijke en financiële belangen in verschillende verbonden partijen waaronder gemeenschappelijke regelingen en deelnemingen.

Gemeenschappelijke regelingen en deelnemingen	Aantal	Met financiële bijdrage en/of dividend	Zonder financiële bijdrage en/of dividend
Gemeenschappelijke regelingen	8	8	
Vennootschappen	2	2	
Totaal	10	10	

Deelnemingen

De deelneming in de vennootschappen heeft betrekking op de deelneming in de N.V. Bank Nederlandse Gemeenten (BNG) gevestigd te Den Haag en in de N.V. Houdstermaatschappij E.Z.W. gevestigd te Amsterdam.

De Bank Nederlandse Gemeenten (BNG) is de bank van en voor overheden en instellingen voor het maatschappelijk belang. Met gespecialiseerde financiële dienstverlening draagt de BNG bij aan zo laag mogelijke kosten van maatschappelijke voorzieningen voor de burger. Daarmee is de bank essentieel voor de publieke taak.

De gemeente Landsmeer heeft zeggenschap in de BNG via het stemrecht op de 24.453 aandelen die zij bezit (een stem per aandeel van nominaal € 2,50) op het totaal van 55.690.720 geplaatste aandelen. (aandeel gemeente Landsmeer: 0,04%)

E.Z.W. houdt een belang in het energiebedrijf Nuon. Nuon is actief in de sectoren energie(elektriciteit, gas en stadsverwarming) en beveiliging. Nuon is de nummer twee op de Nederlandse energiemarkt.

Het belang van de deelneming van de gemeente in het E.Z.W. is gelegen in het behartigen als aandeelhouder van het publieke belang van een betrouwbare en continue nutsvoorziening tegen de laagst mogelijke prijs.

De gemeente Landsmeer heeft 1.151 aandelen in E.Z.W. N.V. Ultimo 2008 zijn er in totaal 108.786 aandelen E.Z.W. geplaatst en volgestort. (aandeel gemeente Landsmeer: 1,06%)

Gemeenschappelijke Regelingen

De onderstaande tabel geeft een overzicht van de gemeenschappelijke regelingen en het financiële belang dat de verbonden partijen vertegenwoordigen in de vorm van de bijdrage, die de gemeente Landsmeer aan de verbonden partijen levert.

Naam	Vestigings- plaats	Begroting 2008	Begroting 2009
Stadsregio Amsterdam	Amsterdam	€ 21.352	€ 22.388
Interregionaal Samenwerkingorgaan Waterland	Purmerend	€ 42.582	€ 42.940
GGD-Zaanstreek - Waterland (inzake AGZ)	Zaandam	€ 66.261	€ 72.401
GGD-Zaanstreek - Waterland (inzake JGZ)	Zaandam	€ 229.351	€ 225.970
Waterlands Archief	Purmerend	€ 49.022	€ 54.980
Haltbureau Waterland	Purmerend	€ 4.694	€ 4.937
Landschap Waterland	Purmerend	€ 8.200	€ 8.385
Recreatiegebied 't Twiske	Haarlem	€ 22.500	€ 23.006
Werkvoorzieningschap Baanstede	Purmerend	€ 336.947	€ 317.528
Veiligheidsregio Zaanstreek - Waterland	Zaandam	€ 125.491	€ 145.336
Totaal		€ 906.400	€ 917.871

Risico's

De risico's van verbonden partijen voor gemeenten zijn in hoofdlijnen:

- Verbonden partijen realiseren de taken, doelstellingen, prestaties etc. niet;
- (Onverwachte) financiële tekorten bij verbonden partijen;
- Rollen, verantwoordelijkheden en bevoegdheden binnen de gemeente betreffende verbonden partijen zijn onduidelijk en/of niet goed gescheiden;
- Rollen, verantwoordelijkheden en bevoegdheden van aandeelhouder, toezichthouder/commissaris van een verbonden partij zijn onduidelijk;
- Democratische legitimatie van verbonden partij is niet transparant en heeft te weinig aandacht;
- Doelstellingen, taken en activiteiten van verbonden partijen zijn onduidelijk;
- Bij de gemeente ontbreekt de expertise inzake, de verbonden partijen en hun activiteiten;
- Informatievoorziening van verbonden partijen is onvoldoende en/of niet tijdig;
- Onvoldoende mogelijkheden om (tussentijds) bij te sturen;
- De uittredingsbepalingen zijn onvoldoende concreet vastgelegd;
- Onvoldoende zicht op de bestuurlijke, beleidsmatige en financiële risico's.

G Paragraaf Grondbeleid

Algemeen

Het gemeentelijk grondbeleid heeft tot doel het realiseren van ruimtelijke plannen en verschaft in het verlengde daarvan de ruimtelijke voorwaarden voor allerlei gemeentelijke beleidsinspanningen. Grondbeleid is mede voorwaardenscheppend voor beleid ten aanzien van ruimtelijke ordening en milieu, verkeer en openbare ruimte, cultuur, sport en recreatie en de economische ontwikkeling. Het grondbeleid heeft vooral een financiële impact. De eventuele baten, maar vooral de financiële risico's van het grondbeleid zijn van belang voor de financiële positie van de gemeente.

Grondbeleid

Het is gebruikelijk onderscheid te maken tussen actief en faciliterend (of passief) grondbeleid. Actief grondbeleid houdt in dat de gemeente zelf grond verwerft, bouwrijp maakt en uitgeeft. Bij faciliterend grondbeleid stelt de gemeente voorwaarden aan de ontwikkeling van grond in eigendom van een particulier. Mengvormen van actief en faciliterend grondbeleid zijn ook mogelijk. Op dit moment wordt een actief grondbeleid gevoerd bij de projecten Luijendijk-Zuid en in mindere mate bij de projecten Breekoever/Sportlaan en op vrijkomende grond van onderwijsgebouwen. Voor het overige is sprake van faciliterend grondbeleid.

De uitgangspunten van het prijsbeleid zijn vastgelegd in de notitie Grondprijnsbeleid 2008 voor uitgifte van stukken grond. Ook de voorwaarden waaronder grond kan worden verkocht zijn geactualiseerd. Omdat de gemeente Landsmeer tot nu toe geen uit te geven bouwgrond bezat, is de nota beperkt tot de uitgifte van reststukjes gemeentegrond.

Ontwikkelingen

Per 1 juli 2008 is de nieuwe Wet ruimtelijke ordening ingevoerd. Onderdeel van deze wet is de Grondexploitatiewet. De wet is van toepassing bij de ontwikkeling van bouwlocaties en voorziet in een heldere basis voor contracten tussen de gemeente en de marktpartijen op punten als exploitatiekosten, kostenverdeling en kwaliteitseisen.

Bij iedere nieuwe ruimtelijke ontwikkeling die mogelijk gemaakt wordt, zal een exploitatieplan moeten worden vastgesteld of er zal een exploitatieovereenkomst met de ontwikkelaar gesloten moeten worden. Op deze wijze kan er bij ruimtelijke ontwikkelingen meer gestuurd worden door de gemeente. Doordat bouwvergunningen getoetst worden aan het exploitatieplan, kan het zogenaamde "free-riden" tegen worden gegaan

In uitvoering zijnde of te nemen complexen

Project Luijendijk-zuid

In 2008 is er een overeenkomst gesloten met Heijmans en is de grondexploitatie vastgesteld. De eerste woningen zullen naar verwachting eind 2009 worden opgeleverd.

Project Sportlaan/Breekoever

In 2008 vindt sloop van de Montessorischool en de bestaande woningen plaats, waarna het resterende deel van het terrein kan worden gesaneerd en kan worden gestart met de bouw van de woningen op basis van een eind 2008 te sluiten koop-/aannemingsovereenkomst met Eigen Haard. De bouw van de eerste woningen zal naar verwachting begin 2009 worden gestart.

De Gouwe (terrein Augustinusschool)

Voor de voormalige lokatie van de Augustinusschool is in 2008 een Kader voor Ontwikkeling vastgesteld, op basis waarvan wordt aanbesteed. De bieding leidt tot een overeenkomst met een ontwikkelaar.

De Hoeksteen (terrein De Hoeksteen)

De school De Hoeksteen zit in een verouderd gebouw. Schoolbestuur CPOW en gemeentebestuur Landsmeer hebben bekeken of het mogelijk was om het huidige gebouw te moderniseren.

Hiervoor zijn verschillende opties de revue gepasseerd. Uiteindelijk is gekozen voor nieuwbouw. Ook is aangegeven dat in het gebouw niet alleen ruimte dient te zijn voor onderwijs, maar dat er ook ruimte gemaakt kan worden voor andere activiteiten: een brede school. De nieuwe school wordt gepland voor de zomervakantie 2011 op de huidige locatie. Vrijgekomen ruimte kan worden gebruikt voor woningbouw. Over de manier waarop dit wordt ontwikkeld, wie dit gaat doen en wat hiervan de opbrengsten kunnen zijn, zal in 2009 een voorstel worden voorgelegd.

Overige bouwprojecten.

Bij de overige bouwprojecten is sprake van een faciliterend grondbeleid waarbij de rol van de gemeente zich beperkt tot het reguleren van marktpartijen. Voor deze projecten wordt met de marktpartijen een bouwexploitatieovereenkomst afgesloten, waarin de wederzijdse verplichtingen worden vastgelegd.

H Paragraaf Wet Maatschappelijke Ondersteuning

Inleiding

Op grond van de Wet Maatschappelijke Ondersteuning (WMO) zijn de gemeenten verantwoordelijk voor het voorzieningenaanbod voor de burgers, die niet of voldoende in staat zijn om op eigen kracht deel te nemen aan de samenleving. Daarbij behoort ook de verantwoordelijkheid voor de toegankelijkheid van de voorzieningen. Een belangrijke gedachtegang van de wet is dat dienstverleners hun aanbod beter op elkaar kunnen afstemmen wanneer er sprake is van een gemeentelijke regie. Burgers kunnen zodoende voorzieningen ontvangen die beter aansluiten bij hun persoonlijke omstandigheden. De positie van de gemeente als regisseur brengt ook met zich mee dat de gemeentelijke organisatie zich moet gaan richten op werken vanuit een integraal beleid.

De verantwoordelijkheid voor de gemeenten betreft een negental prestatievelden, die in de wet zijn vastgelegd. Deze richten zich op:

1. Welzijnsterreinen als het bevorderen van sociale samenhang onder de burgers (orde en veiligheid), het stimuleren van vrijwilligerswerk en het ondersteunen van mantelzorg;
2. Het terrein van voorzieningen ter compensatie van beperkingen in het deelnemen aan de samenleving (voorheen Wet voorzieningen gehandicapten);
3. Het terrein van zorg zoals maatschappelijke opvang, verslavingszorg en voorkomen van huiselijk geweld;
4. Het terrein van ondersteuning zoals opvoedingsondersteuning en jeugdbeleid;
5. Het terrein van communicatie. De burgers moeten actief kunnen participeren in de vorming van ideeën en beleid. Ook moet de gemeente verantwoording afleggen aan de inwoners, de gemeenteraad en het rijk.

Doelstellingen.

Wat de gemeente Landsmeer in 2009 gerealiseerd wil hebben op het gebied van de WMO zijn de volgende zaken:

1. Een verdere uitbouw van de WMO-raad in het kader van deze Burgerparticipatie die de belangen behartigt van de doelgroep van de WMO;
2. Verder verfijnen van het lokaal loket voor advies, informatie en aanvragen van voorzieningen en ondersteuning in het kader van de WMO;
3. Uitvoeren van de acties voortvloeiende uit het meerjarenbeleidsplan 2008 – 2011;
4. Volgen en implementeren van voorgenomen wijzigingen in de WMO zoals de aangekondigde wetswijziging rond de alfa-hulpen, de individuele verstrekkingen en het persoonsgebonden budget;
5. Aanbesteding collectief vervoer.

Budget

Het budget bestaat uit de integratieuitkering WMO van de algemene uitkering. Voor 2009 bedraagt deze € 811.590.

Overschotten / tekorten

Bij de vaststelling van de programmabegroting 2007 heeft de gemeenteraad ingestemd met het instellen van een bestemmingsreserve WMO. Wanneer er op rekeningbasis overschotten of tekorten aanwezig zijn betreffende de integratie-uitkering WMO zullen deze ten gunste of ten laste van de bestemmingsreserve worden gebracht.

Overzicht van de lasten en de baten WMO onderverdeeld naar de programma's

Programma / beheersproducten	Lasten 2009	Baten 2009	Saldo 2009
1 Algemeen bestuur			
Ontwikkelingssamenwerking	€ 6.135	€ -	€ 6.135
2 Openbare orde en veiligheid			
Halt	€ 5.737	€ -	€ 5.737
6 Groene ruimte			
Openlucht recreatie	€ 68.474	€ 7.480	€ 60.994
Speelplaatsen	€ 52.390	€ -	€ 52.390
7 Werk en inkomen			
Gemeentelijke minimabeleid	€ 129.518	€ -	€ 129.518
8 Onderwijs			
Gemeens baten+lasten onderwijs	€ 46.857	€ -	€ 46.857
Basiseducatie	€ 5.000	€ -	€ 5.000
9 Cultuur, sport en welzijn			
Vorming- en ontwikkelingswerk	€ 1.266	€ -	€ 1.266
Binnensport (ICL)	€ 227.708	€ 77.746	€ 149.962
Sportstimulering	€ 40.483	€ -	€ 40.483
Zwembad De Breek	€ 70.718	€ 30.000	€ 40.718
Sportvelden	€ 208.719	€ 41.882	€ 166.837
Kunstbeoefening/-bevordering	€ 34.809	€ -	€ 34.809
Lokale omroep	€ 26.566	€ 4.678	€ 21.888
Maatschap begeleid+advisering	€ 157.082	€ -	€ 157.082
Vrijwilligerswerk	€ 11.241	€ -	€ 11.241
Overkoepelend werk	€ 67.562	€ -	€ 67.562
Vrijwillige thuis + mantelzorg	€ 39.512	€ -	€ 39.512
Zorgvernieuwingsprojecten GGZ	€ 67.069	€ -	€ 67.069
Wonen met zorg	€ 8.000	€ -	€ 8.000
WMO algemeen uitvoeringskosten	€ 214.342	€ -	€ 214.342
Huishoudelijke zorg	€ 651.293	€ 84.868	€ 566.425
Wonen, welzijn en zorg	€ 251.280	€ 200.000	€ 51.280
Wonen Plus	€ 27.563	€ -	€ 27.563
Dorpshuizen	€ 12.315	€ 257	€ 12.058
Jeugd- en jongerenwerk	€ 264.996	€ 16.195	€ 248.801
Verstrekkingen WVG	€ 464.147	€ 48.628	€ 415.519
Besluit bijdragen A WBZ gem	€ 3.779	€ -	€ 3.779
10 Zorg en volkgezondheid			
Div beschermende maatregelen	€ 20.511	€ -	€ 20.511
Algemene gezondheidszorg	€ 94.747	€ -	€ 94.747
Jeugdgez zorg/uniform deel	€ 245.876	€ 116.348	€ 129.528
Jeuggez zorg/maatwerk deel	€ 16.814	€ -	€ 16.814
12 Algemene dekkingsmiddelen			
Integratie-uitkering WMO	€ -	€ 811.590	€ 811.590-
Totaal WMO	€ 3.542.509	€ 1.439.672	€ 2.102.837

I Paragraaf Subsidies

Inleiding

In de raadsvergadering van 27 februari 2006 heeft raad de beleidsregels behorende bij de Algemene Subsidieverordening Landsmeer en de waarderingssubsidies 2007 t/m 2009 vastgesteld.

De verordening kent 3 subsidievormen, te weten;

- Budgetsubsidies (grotere instellingen met professionele krachten);
- Waarderingssubsidies;
- Investeringsubsidies (aanschaf inventaris, kapitaal- en onroerende goederen)

De budgetsubsidies voor de jaren 2008 en 2009 zullen jaarlijks met een vast percentage van 1,5% worden geïndexeerd. De waarderingssubsidies zijn vastgesteld voor een periode 2007 tot en met 2009.

Tevens heeft de gemeenteraad besloten om jaarlijks een bedrag te op te nemen als onvoorzien.

Voor 2009 is dit een bedrag ad € 9.992 gebaseerd op 1,5% van het totale subsidiebudget 2009.

Subsidieoverzicht 2009

Instelling/vereniging	Begroting 2008 na wijz.	Begroting 2009
<i>Subsidies groter dan € 5.000:</i>		
Openbare Bibliotheek Landsmeer	€ 217.079	€ 217.663
Dienstencentrum	€ 134.765	€ 127.954
Stichting Welsaen (Welsaen)	€ 53.368	€ 70.964
SMD Z-W	€ 60.628	€ 64.541
Zwembad de Breek	€ 60.113	€ 52.185
Welsaen Netwerk 10+	€ 13.360	€ 26.720
Lokale omroep	€ 17.311	€ 18.510
Partou Kinderopvang BV Dobbertje Duik (Dobbertje Duik)	€ 18.000	€ 18.000
Stichting Peuterspeelzaal De Eerste Stap	€ 13.500	€ 13.500
Stadspas dienst Welzijn A'dam	€ 9.610	€ 9.826
Amicitia	€ 9.450	€ 9.450
Voetbalvereniging IVV	€ 825	€ 5.344
Sportclub Purmerland	€ 760	€ 5.277
<i>Subtotaal subsidies groter dan € 5.000:</i>	€ 608.769	€ 639.934
<i>Subtotaal subsidies kleiner dan € 5.000:</i>	€ 27.012	€ 26.224
Totaal subsidies	€ 635.781	€ 666.158

Vaststelling door de raad

Aldus vastgesteld door de raad van de Gemeente

LANDSMEER

In zijn openbare vergadering van 4 november 2008

Voorzitter,

Griffier,

